

# STATISTIK AKTUELL

## PREISINDEX

Verbraucherpreise für Baden-Württemberg und Deutschland  
im April 2016 (2010 = 100)

---

## ÄNDERUNGEN DER VERÖFFENTLICHUNGSPRAXIS ZUM VERBRAUCHERPREISINDEX

Seit Beginn des Jahres 2013 erfolgt die Berechnung des Verbraucherpreisindex auf der neuen Basis 2010 = 100. Der Index auf Basis 2005 = 100 wurde damit abgelöst. Bei dieser turnusmäßigen Überarbeitung des Verbraucherpreisindex stand die Aktualisierung des Wägungsschemas für Waren und Dienstleistungen im Vordergrund. Entsprechend der jeweiligen Anteile am Gesamtbudget der privaten Haushalte wurden im Rahmen der Indexrevision die Gewichte dieser Güter im sogenannten statistischen Warenkorb aktualisiert.

Der Verbraucherpreisindex auf Basis 2010 = 100 wurde erstmalig im Januar 2013 berechnet. Da keine Umbasierungsfaktoren für ältere Basisjahre mehr berechnet werden, gibt es vom Statistischen Bundesamt für die Preisbasis 2010 = 100 eine entsprechend lange Reihe, die bis zum Jahr 1991 zurückgerechnet wurde. Das Statistische Landesamt Baden-Württemberg hat bis zum Jahr 1968 zurückgerechnet.

---

### IMPRESSUM

**Stadt Karlsruhe**

Amt für Stadtentwicklung  
Zähringerstraße 61  
76133 Karlsruhe

---

**Leiterin:**

Dr. Edith Wiegelmann-Uhlig

**Bereich:**

Statistikstelle  
Andrea Rosemeier

**Bearbeitung:**

Ralf Späth

**Layout:**

Stefanie Groß

---

**Telefon:** 0721 133-1230**Fax:** 0721 133-1239**E-Mail:** [statistik@karlsruhe.de](mailto:statistik@karlsruhe.de)**Internet:** [www.karlsruhe.de/statistik](http://www.karlsruhe.de/statistik)

---

**Stand:**

Mai 2016

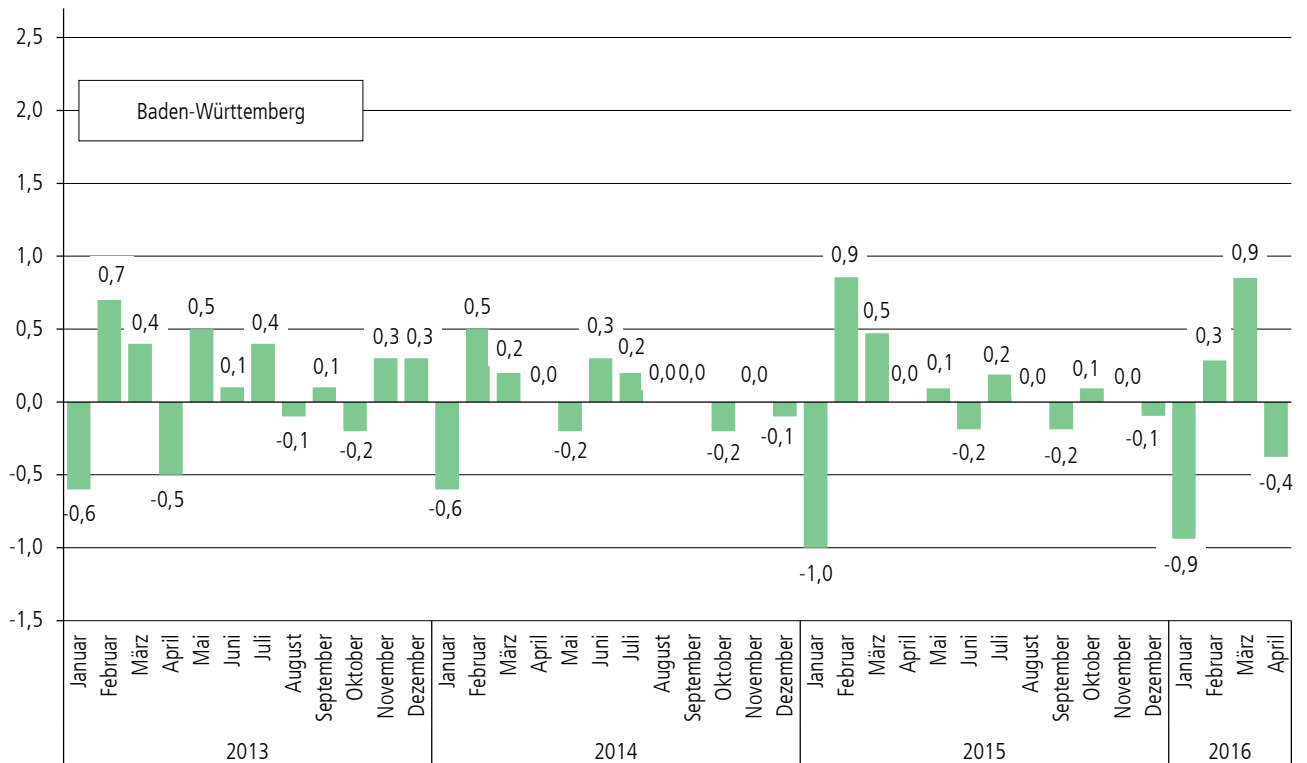
---

© Stadt Karlsruhe

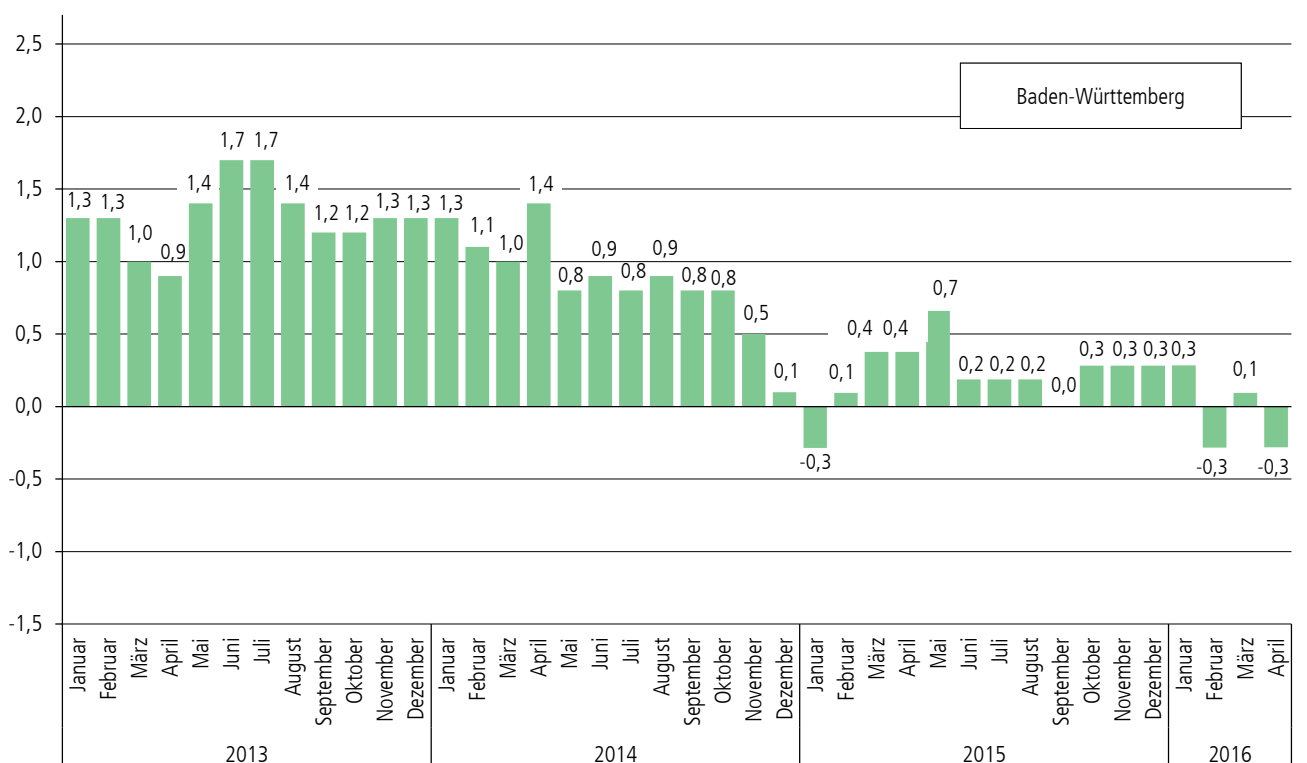


## ENTWICKLUNG DER VERBRAUCHERPREISE IN BADEN-WÜRTTEMBERG (BASIS 2010 = 100)

### Veränderung gegenüber dem Vormonat in %



### Veränderung gegenüber dem entsprechenden Vorjahresmonat in %



Quelle: Statistisches Landesamt Baden-Württemberg.

## VERBRAUCHERPREISE FÜR BADEN-WÜRTTEMBERG UND DEUTSCHLAND (BASIS 2010 = 100)

JAHR	VERBRAUCHERPREISINDEX			
	Baden-Württemberg		Deutschland	
	Index	Veränderung zum Vorjahr in %	Index	Veränderung zum Vorjahr in %
	2010 = 100			
JD 1978	47,8	2,6	–	–
JD 1979	49,7	4,0	–	–
JD 1980	52,4	5,4	–	–
JD 1981	55,7	6,3	–	–
JD 1982	58,7	5,4	–	–
JD 1983	60,6	3,2	–	–
JD 1984	62,1	2,5	–	–
JD 1985	63,5	2,3	–	–
JD 1986	63,5	0,0	–	–
JD 1987	63,8	0,5	–	–
JD 1988	64,8	1,6	–	–
JD 1989	66,7	2,9	–	–
JD 1990	68,7	3,0	–	–
JD 1991	71,3	3,8	70,2	–
JD 1992	74,0	3,8	73,8	5,1
JD 1993	76,8	3,8	77,1	4,5
JD 1994	78,8	2,6	79,1	2,6
JD 1995	80,1	1,6	80,5	1,8
JD 1996	81,1	1,2	81,6	1,4
JD 1997	82,4	1,6	83,2	2,0
JD 1998	83,2	1,0	84,0	1,0
JD 1999	83,7	0,6	84,5	0,6
JD 2000	85,1	1,7	85,7	1,4
JD 2001	87,1	2,4	87,4	2,0
JD 2002	88,5	1,6	88,6	1,4
JD 2003	89,7	1,4	89,6	1,1
JD 2004	91,4	1,9	91,0	1,6
JD 2005	92,5	1,2	92,5	1,6
JD 2006	94,1	1,7	93,9	1,5
JD 2007	96,1	2,1	96,1	2,3
JD 2008	98,7	2,7	98,6	2,6
JD 2009	98,9	0,2	98,9	0,3
JD 2010	100,0	1,1	100,0	1,1
JD 2011	102,1	2,1	102,1	2,1
JD 2012	103,9	1,8	104,1	2,0
JD 2013	105,3	1,3	105,7	1,5
JD 2014	106,2	0,9	106,6	0,9
JD 2015	106,4	0,2	106,9	0,3

JD = Jahresdurchschnitt; arithmetisches Mittel aus den 12 Monatsergebnissen auf der jeweiligen Basis.

Berechnung der Indexveränderung in %:  $\text{Neuer Index} / \text{alter Index} \times 100 - 100$ .

Die Indexveränderung in Punkten ist gleich der Differenz zwischen dem neuen und dem alten Indexstand.

Für die Anpassung fortlaufender Zahlungen muss die Punkteveränderung in Prozent umgerechnet werden.

Quelle: Statistisches Landesamt Baden-Württemberg beziehungsweise Statistisches Bundesamt, Wiesbaden.

## VERBRAUCHERPREISE FÜR BADEN-WÜRTTEMBERG UND DEUTSCHLAND (BASIS 2010 = 100)

JAHR/MONAT	VERBRAUCHERPREISINDEX				
	Baden-Württemberg		Deutschland		
	Index	Veränderung zum Vorjahr in %	Index	Veränderung zum Vorjahr in %	
	2010 = 100				
<b>2014</b>	Januar	105,5	1,3	105,9	1,3
	Februar	106,0	1,1	106,4	1,2
	März	106,2	1,0	106,7	1,0
	April	106,2	1,4	106,5	1,3
	Mai	106,0	0,8	106,4	0,9
	Juni	106,3	0,9	106,7	1,0
	Juli	106,5	0,8	107,0	0,8
	August	106,5	0,9	107,0	0,8
	September	106,5	0,8	107,0	0,8
	Oktober	106,3	0,8	106,7	0,8
	November	106,3	0,5	106,7	0,6
	Dezember	106,2	0,1	106,7	0,2
<b>2015</b>	Januar	105,2 r	-0,3 r	105,5	-0,4
	Februar	106,1 r	0,1 r	106,5	0,1
	März	106,6 r	0,4 r	107,0	0,3
	April	106,6 r	0,4 r	107,0	0,5
	Mai	106,7	0,7	107,1	0,7
	Juni	106,5	0,2	107,0	0,3
	Juli	106,7	0,2	107,2	0,2
	August	106,7	0,2	107,2	0,2
	September	106,5	0,0	107,0	0,0
	Oktober	106,6	0,3	107,0	0,3
	November	106,6	0,3	107,1	0,4
	Dezember	106,5	0,3	107,0	0,3
<b>2016</b>	Januar	105,5	0,3	106,1	0,5
	Februar	105,8	-0,3	106,5	0,0
	März	106,7	0,1	107,3	0,3
	April	106,3	-0,3	106,9	-0,1
	Mai	...	...	...	...
	Juni	...	...	...	...
	Juli	...	...	...	...
	August	...	...	...	...
	September	...	...	...	...
	Oktober	...	...	...	...
	November	...	...	...	...
	Dezember	...	...	...	...

Berechnung der Indexveränderung in %: Neuer Index / alter Index x 100 - 100.

Die Indexveränderung in Punkten ist gleich der Differenz zwischen dem neuen und dem alten Indexstand.

Für die Anpassung fortlaufender Zahlungen muss die Punkteveränderung in Prozent umgerechnet werden.

r = berichtigte Zahl.

Quelle: Statistisches Landesamt Baden-Württemberg beziehungsweise Statistisches Bundesamt, Wiesbaden.

