

STATISTIK AKTUELL

PREISINDEX

Verbraucherpreise für Baden-Württemberg und Deutschland
im Juni 2017 (2010 = 100)

ÄNDERUNGEN DER VERÖFFENTLICHUNGSPRAXIS ZUM VERBRAUCHERPREISINDEX

Seit Beginn des Jahres 2013 erfolgt die Berechnung des Verbraucherpreisindex auf der neuen Basis 2010 = 100. Der Index auf Basis 2005 = 100 wurde damit abgelöst. Bei dieser turnusmäßigen Überarbeitung des Verbraucherpreisindex stand die Aktualisierung des Wägungsschemas für Waren und Dienstleistungen im Vordergrund. Entsprechend der jeweiligen Anteile am Gesamtbudget der privaten Haushalte wurden im Rahmen der Indexrevision die Gewichte dieser Güter im sogenannten statistischen Warenkorb aktualisiert.

Der Verbraucherpreisindex auf Basis 2010 = 100 wurde erstmalig im Januar 2013 berechnet. Da keine Umbasierungsfaktoren für ältere Basisjahre mehr berechnet werden, gibt es vom Statistischen Bundesamt für die Preisbasis 2010 = 100 eine entsprechend lange Reihe, die bis zum Jahr 1991 zurückgerechnet wurde. Das Statistische Landesamt Baden-Württemberg hat bis zum Jahr 1968 zurückgerechnet.

IMPRESSUM

Stadt Karlsruhe

Amt für Stadtentwicklung
Zähringerstraße 61
76133 Karlsruhe

Leiterin:

Dr. Edith Wiegmann-Uhlig

Bereich:

Statistikstelle
Andrea Rosemeier

Bearbeitung:

Ralf Späth

Layout:

Stefanie Groß

Telefon: 0721 133-1230

Fax: 0721 133-1239

E-Mail: statistik@karlsruhe.de

Internet: statistik.karlsruhe.de

Stand:

Juli 2017

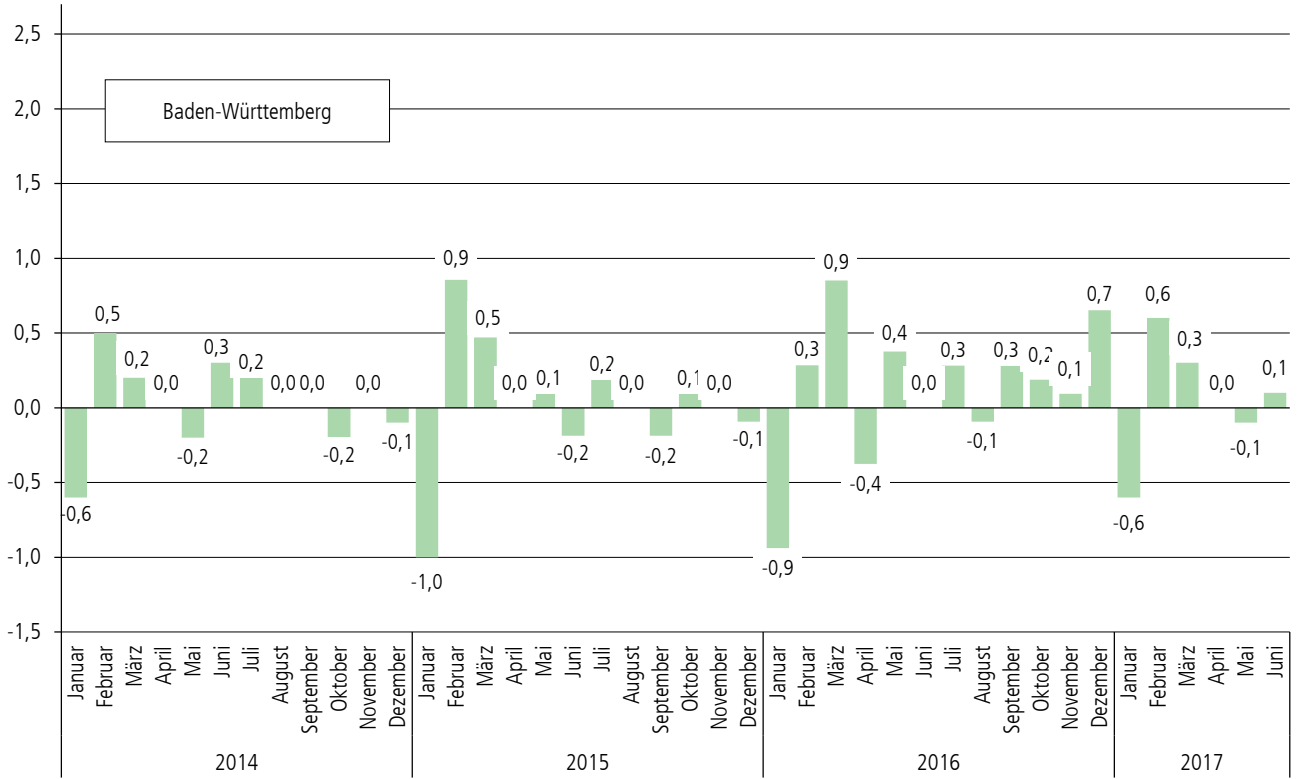
© Stadt Karlsruhe

Alle Rechte vorbehalten. Ohne ausdrückliche Genehmigung des Herausgebers ist es nicht gestattet, diese Veröffentlichung oder Teile daraus zu vervielfältigen oder in elektronischen Systemen anzubieten.

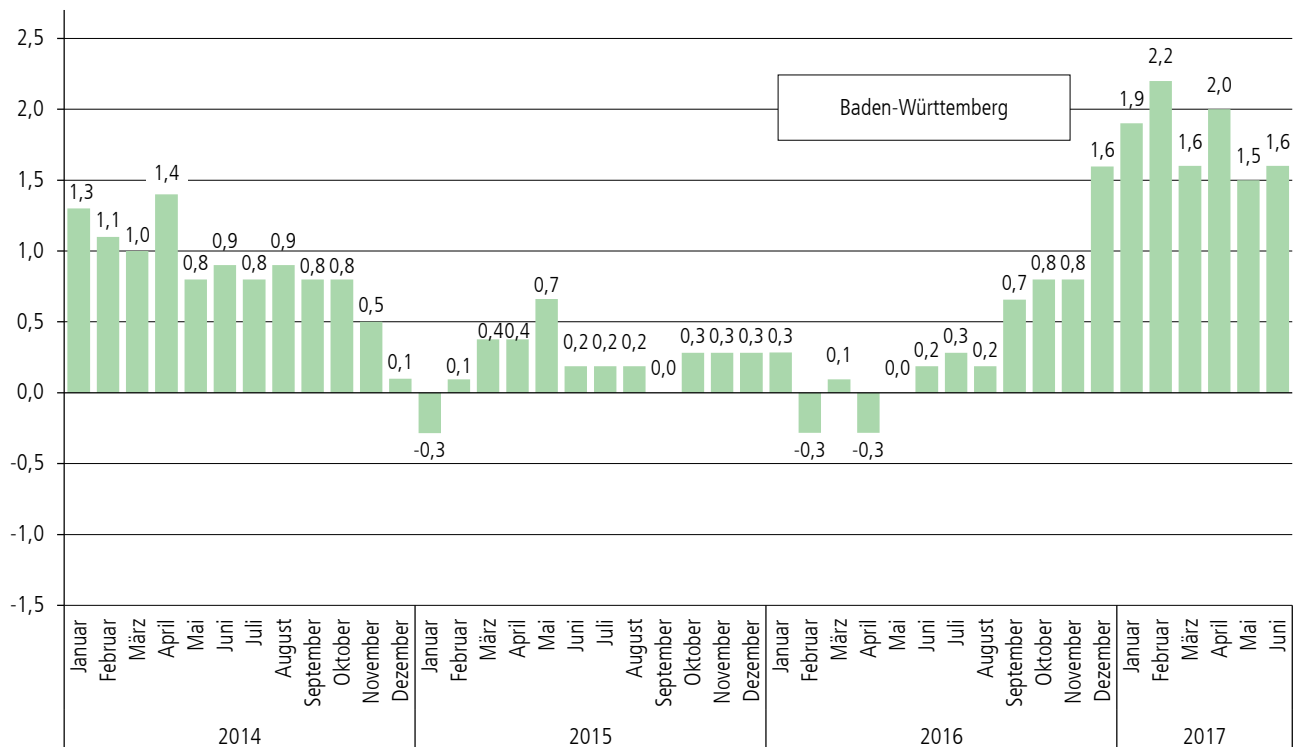


ENTWICKLUNG DER VERBRAUCHERPREISE IN BADEN-WÜRTTEMBERG (BASIS 2010 = 100)

Veränderung gegenüber dem Vormonat in %



Veränderung gegenüber dem entsprechenden Vorjahresmonat in %



Quelle: Statistisches Landesamt Baden-Württemberg.

VERBRAUCHERPREISE FÜR BADEN-WÜRTTEMBERG UND DEUTSCHLAND (BASIS 2010 = 100)

| Jahr | Verbraucherpreisindex | | | |
|---------|-----------------------|------------------------------|-------------|------------------------------|
| | Baden-Württemberg | | Deutschland | |
| | Index | Veränderung zum Vorjahr in % | Index | Veränderung zum Vorjahr in % |
| | 2010 = 100 | | | |
| JD 1978 | 47,8 | 2,6 | – | – |
| JD 1979 | 49,7 | 4,0 | – | – |
| JD 1980 | 52,4 | 5,4 | – | – |
| JD 1981 | 55,7 | 6,3 | – | – |
| JD 1982 | 58,7 | 5,4 | – | – |
| JD 1983 | 60,6 | 3,2 | – | – |
| JD 1984 | 62,1 | 2,5 | – | – |
| JD 1985 | 63,5 | 2,3 | – | – |
| JD 1986 | 63,5 | 0,0 | – | – |
| JD 1987 | 63,8 | 0,5 | – | – |
| JD 1988 | 64,8 | 1,6 | – | – |
| JD 1989 | 66,7 | 2,9 | – | – |
| JD 1990 | 68,7 | 3,0 | – | – |
| JD 1991 | 71,3 | 3,8 | 70,2 | – |
| JD 1992 | 74,0 | 3,8 | 73,8 | 5,1 |
| JD 1993 | 76,8 | 3,8 | 77,1 | 4,5 |
| JD 1994 | 78,8 | 2,6 | 79,1 | 2,6 |
| JD 1995 | 80,1 | 1,6 | 80,5 | 1,8 |
| JD 1996 | 81,1 | 1,2 | 81,6 | 1,4 |
| JD 1997 | 82,4 | 1,6 | 83,2 | 2,0 |
| JD 1998 | 83,2 | 1,0 | 84,0 | 1,0 |
| JD 1999 | 83,7 | 0,6 | 84,5 | 0,6 |
| JD 2000 | 85,1 | 1,7 | 85,7 | 1,4 |
| JD 2001 | 87,1 | 2,4 | 87,4 | 2,0 |
| JD 2002 | 88,5 | 1,6 | 88,6 | 1,4 |
| JD 2003 | 89,7 | 1,4 | 89,6 | 1,1 |
| JD 2004 | 91,4 | 1,9 | 91,0 | 1,6 |
| JD 2005 | 92,5 | 1,2 | 92,5 | 1,6 |
| JD 2006 | 94,1 | 1,7 | 93,9 | 1,5 |
| JD 2007 | 96,1 | 2,1 | 96,1 | 2,3 |
| JD 2008 | 98,7 | 2,7 | 98,6 | 2,6 |
| JD 2009 | 98,9 | 0,2 | 98,9 | 0,3 |
| JD 2010 | 100,0 | 1,1 | 100,0 | 1,1 |
| JD 2011 | 102,1 | 2,1 | 102,1 | 2,1 |
| JD 2012 | 103,9 | 1,8 | 104,1 | 2,0 |
| JD 2013 | 105,3 | 1,3 | 105,7 | 1,5 |
| JD 2014 | 106,2 | 0,9 | 106,6 | 0,9 |
| JD 2015 | 106,4 | 0,2 | 106,9 | 0,3 |
| JD 2016 | 106,8 | 0,4 | 107,4 | 0,5 |

JD = Jahresdurchschnitt; arithmetisches Mittel aus den 12 Monatsergebnissen auf der jeweiligen Basis.

Berechnung der Indexveränderung in %: Neuer Index / alter Index x 100 - 100.

Die Indexveränderung in Punkten ist gleich der Differenz zwischen dem neuen und dem alten Indexstand.

Für die Anpassung fortlaufender Zahlungen muss die Punkteveränderung in Prozent umgerechnet werden.

Quelle: Statistisches Landesamt Baden-Württemberg beziehungsweise Statistisches Bundesamt, Wiesbaden.

VERBRAUCHERPREISE FÜR BADEN-WÜRTTEMBERG UND DEUTSCHLAND (BASIS 2010 = 100)

| Jahr/Monat | Verbraucherpreisindex | | | | |
|------------|-----------------------|------------------------------|-------------------|------------------------------|------|
| | Baden-Württemberg | | Deutschland | | |
| | Index | Veränderung zum Vorjahr in % | Index | Veränderung zum Vorjahr in % | |
| | 2010 = 100 | | | | |
| 2015 | Januar | 105,2 _r | -0,3 _r | 105,5 | -0,4 |
| | Februar | 106,1 _r | 0,1 _r | 106,5 | 0,1 |
| | März | 106,6 _r | 0,4 _r | 107,0 | 0,3 |
| | April | 106,6 _r | 0,4 _r | 107,0 | 0,5 |
| | Mai | 106,7 | 0,7 | 107,1 | 0,7 |
| | Juni | 106,5 | 0,2 | 107,0 | 0,3 |
| | Juli | 106,7 | 0,2 | 107,2 | 0,2 |
| | August | 106,7 | 0,2 | 107,2 | 0,2 |
| | September | 106,5 | 0,0 | 107,0 | 0,0 |
| | Oktober | 106,6 | 0,3 | 107,0 | 0,3 |
| | November | 106,6 | 0,3 | 107,1 | 0,4 |
| | Dezember | 106,5 | 0,3 | 107,0 | 0,3 |
| 2016 | Januar | 105,5 | 0,3 | 106,1 | 0,5 |
| | Februar | 105,8 | -0,3 | 106,5 | 0,0 |
| | März | 106,7 | 0,1 | 107,3 | 0,3 |
| | April | 106,3 | -0,3 | 106,9 | -0,1 |
| | Mai | 106,7 | 0,0 | 107,2 | 0,1 |
| | Juni | 106,7 | 0,2 | 107,3 | 0,3 |
| | Juli | 107,0 | 0,3 | 107,6 | 0,4 |
| | August | 106,9 | 0,2 | 107,6 | 0,4 |
| | September | 107,2 | 0,7 | 107,7 | 0,7 |
| | Oktober | 107,4 | 0,8 | 107,9 | 0,8 |
| | November | 107,5 | 0,8 | 108,0 | 0,8 |
| | Dezember | 108,2 | 1,6 | 108,8 | 1,7 |
| 2017 | Januar | 107,5 | 1,9 | 108,1 | 1,9 |
| | Februar | 108,1 | 2,2 | 108,8 | 2,2 |
| | März | 108,4 | 1,6 | 109,0 | 1,6 |
| | April | 108,4 | 2,0 | 109,0 | 2,0 |
| | Mai | 108,3 | 1,5 | 108,8 | 1,5 |
| | Juni | 108,4 | 1,6 | 109,0 | 1,6 |
| | Juli | ... | ... | ... | ... |
| | August | ... | ... | ... | ... |
| | September | ... | ... | ... | ... |
| | Oktober | ... | ... | ... | ... |
| | November | ... | ... | ... | ... |
| | Dezember | ... | ... | ... | ... |

Berechnung der Indexveränderung in %: Neuer Index / alter Index x 100 - 100.

Die Indexveränderung in Punkten ist gleich der Differenz zwischen dem neuen und dem alten Indexstand.

Für die Anpassung fortlaufender Zahlungen muss die Punkteveränderung in Prozent umgerechnet werden.

r = berichtigte Zahl.

Quelle: Statistisches Landesamt Baden-Württemberg beziehungsweise Statistisches Bundesamt, Wiesbaden.

