



© Samuel Degen

# 10 Politik und Verwaltung

|  |            |
|--|------------|
| <b>Wahlen</b>                            | <b>265</b> |
| <b>Kommunale Verwaltung und Finanzen</b> | <b>271</b> |
| <b>Sicherheit</b>                        | <b>277</b> |

## Begriffserklärungen

### Kommunale Verwaltung und Finanzen

Mit dem Jahr 2007 hat die Stadtverwaltung Karlsruhe auf das **Neue Kommunale Haushaltsrecht (NKHR)** umgestellt. Die Jahresabschlüsse werden nach dem Regelwerk des NKHR erstellt und aus einer Bilanz (Vermögensrechnung), einer Ergebnisrechnung (im betriebswirtschaftlichen Sprachgebrauch Erfolgsrechnung oder Gewinn- und Verlustrechnung genannt) und einer Finanzrechnung bestehen.

Die **Ergebnisrechnung** umfasst alle Erträge und Aufwendungen; sie ist das Herzstück der Doppik. Sie stellt das gesamte Ressourcenaufkommen und den Ressourcenverbrauch dar. Hier wird der Werteverzehr und Wertezuwachs der Kommune wiedergegeben. Das Ergebnis aus Aufwand und Ertrag gibt Auskunft darüber, ob die Gemeinde leistungsfähig ist und ob sie ihre Aufgaben mit den vorhandenen Mitteln erfüllen kann.

Die **Finanzrechnung** enthält sämtliche Einzahlungen und Auszahlungen. Hier werden die Investitions- und Finanzierungstätigkeiten dargestellt. Weiterhin gibt die Finanzrechnung Aufschluss darüber, ob der Stadt Karlsruhe genügend liquide Mittel zur Verfügung stehen, um ihren Zahlungsverpflichtungen nachzukommen.

Das **Steueraufkommen** der Gemeinde wird wie folgt dargestellt:

- **Vor der Verteilung:** Die Gewerbesteuer wird brutto, das heißt einschließlich der an Bund und Land abzuführenden Gewerbesteuerumlage nachgewiesen.
- **Nach der Verteilung:** Die Gewerbesteuerumlage wurde abgesetzt (Nettonachweis) und der Gemeindeanteil an der Einkommensteuer hinzugefügt.

**Grundsteuer** wird von der Gemeinde für den in ihrem Gebiet gelegenen Grundbesitz erhoben.

- **Grundsteuer A:** Für land- und forstwirtschaftliche Betriebe.
- **Grundsteuer B:** Für sonstige Grundstücke.

Besteuerungsgrundlage ist der Einheitswert des Betriebes oder Grundstücks, anhand dessen der Steuermessbetrag durch das Finanzamt festgesetzt wird. Mit Hilfe des per Satzung festgelegten Hebesatzes wird die Grundsteuerschuld ermittelt.

Die **Gewerbesteuer** ist aus der Sicht der kommunalen Selbstverwaltung immer noch die bedeutendste Gemeindesteuer. Der Gewerbesteuerpflicht unterliegen grundsätzlich alle Gewerbebetriebe. Besteuerungsgrundlage sind der Gewerbeertrag und das im Betrieb eingesetzte Gewerbekapital. Für beide wird jeweils mit einer Steuermesszahl ein Messbetrag errechnet. Die beiden Messbeträge zusammen ergeben dann den einheitlichen Gewerbesteuermessbetrag. Dieser wiederum wird mit dem in der Haushaltssatzung festgelegten Hebesatz vervielfältigt. Das ergibt die Steuerschuld, die dem Steuerpflichtigen im Gewerbesteuerbescheid bekanntgegeben wird.

Der **Gemeindeanteil** an der Einkommensteuer ist eine im Grundgesetz verankerte Beteiligung der Gemeinden an einer Gemeinschaftssteuer von Bund und Ländern. Sie beträgt 15 % des im Land erzielten Aufkommens dieser Steuer.

### Sicherheit

Die **Polizeiliche Kriminalstatistik** ist eine kombinierte Statistik. In ihr werden alle **Straftaten** einschließlich der mit Strafe bedrohten Versuche, denen eine polizeilich bearbeitete Anzeige zugrunde liegt, erfasst. Nicht erfasst werden lediglich Staatsschutzdelikte, Verkehrsdelikte und Straftaten, die außerhalb des Geltungsbereichs der Strafgesetze der Bundesrepublik Deutschland begangen wurden. Sie wird dabei als Ausgangsstatistik geführt, das heißt ein Fall wird beim Abschluss des polizeilichen Ermittlungsverfahrens und bei der Abgabe des Vorgangs an die Strafverfolgungsbehörde oder das Gericht statistisch erfasst. Daneben wird jeder ermittelte **Tatverdächtige** erfasst und zu jeder von ihm begangenen Deliktsart mindestens einmal, bei mehrfacher Zählung in den Summen der Hauptdeliktgruppen und in der Endsumme jedoch nur einmal gezählt.

**Tatverdächtig** ist jede Person, die auf Grund des polizeilichen Untersuchungsergebnisses hinreichend verdächtig ist, eine rechtswidrige (Straf-)Tat begangen zu haben. Dazu zählen auch Mittäter, Anstifter und Gehilfen.

**Aufgeklärter Fall** ist die Straftat, die nach dem polizeilichen Untersuchungsergebnis ein mindestens namentlich bekannter oder auf frischer Tat ergriffener Tatverdächtiger begangen hat.

# Wahlen

Tabelle 1001

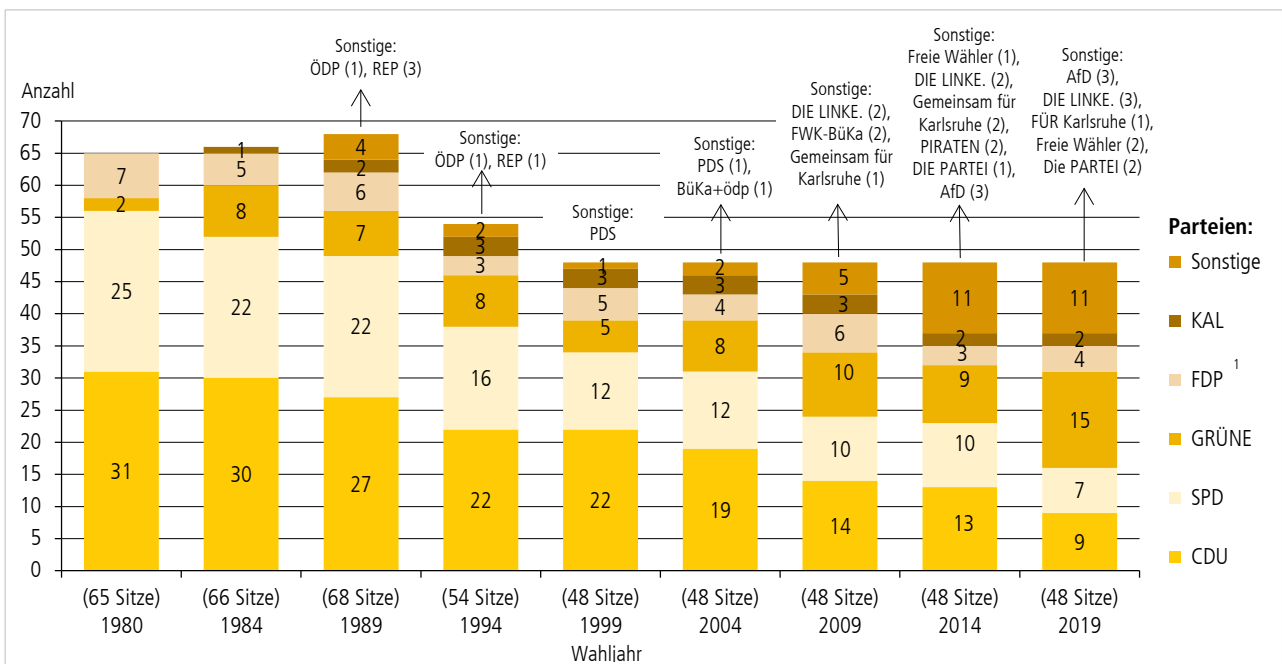
## Ergebnisse der Gemeinderatswahlen in Karlsruhe

| Wahltag <sup>1</sup> | Wahlberechtigte | Wahlbeteiligung in % | Abgegebene gültige Stimmen in % für ... |             |             |                  |             |
|----------------------|-----------------|----------------------|---|-------------|-------------|------------------|-------------|
|                      |                 |                      | CDU                                     | GRÜNE       | SPD         | FDP <sup>2</sup> | Sonstige    |
| 8.11.1959            | 160.340         | 59,0                 | 31,8                                    | -           | 44,6        | 10,2             | 13,4        |
| 4.11.1962            | 169.478         | 53,0                 | 33,6                                    | -           | 47,3        | 10,1             | 9,0         |
| 7.11.1965            | 171.107         | 50,5                 | 38,0                                    | -           | 47,9        | 10,5             | 3,6         |
| 20.11.1968           | 171.006         | 55,6                 | 35,9                                    | -           | 45,1        | 11,6             | 7,4         |
| 24.10.1971           | 179.100         | 54,8                 | 45,9                                    | -           | 41,7        | 6,1              | 6,3         |
| 20.04.1975           | 203.762         | 60,4                 | 48,9                                    | -           | 36,7        | 10,9             | 3,5         |
| 22.06.1980           | 189.725         | 54,7                 | 46,0                                    | 4,2         | 37,3        | 11,2             | 1,3         |
| 28.10.1984           | 190.046         | 53,4                 | 44,4                                    | 12,3        | 32,8        | 7,9              | 2,6         |
| 22.10.1989           | 198.722         | 52,9                 | 37,3                                    | 10,8        | 30,9        | 8,4              | 12,6        |
| 12.06.1994           | 201.847         | 56,2                 | 37,8                                    | 13,6        | 28,4        | 6,3              | 13,9        |
| 24.10.1999           | 202.030         | 43,4                 | 43,8                                    | 9,8         | 24,7        | 10,0             | 11,8        |
| 13.06.2004           | 205.100         | 44,4                 | 37,2                                    | 16,6        | 23,8        | 9,6              | 12,7        |
| 7.06.2009            | 212.255         | 42,7                 | 28,2                                    | 20,1        | 19,6        | 12,6             | 19,5        |
| 25.05.2014           | 228.816         | 45,2                 | 26,7                                    | 19,9        | 21,9        | 6,1              | 25,4        |
| <b>26.05.2019</b>    | <b>234.850</b>  | <b>58,7</b>          | <b>18,7</b>                             | <b>30,0</b> | <b>14,3</b> | <b>7,3</b>       | <b>29,6</b> |

1 Bis einschließlich 1971 rollierendes System: alle drei Jahre 24 Stadträte neu gewählt.  
 2 Auch als FDP/DVP beziehungsweise F.D.P./Aufbruch für Karlsruhe (1999).  
 Stadt Karlsruhe | Amt für Stadtentwicklung | Statistisches Jahrbuch 2023.

Abbildung 10.1

## Sitzverteilung im Karlsruher Gemeinderat (jeweils nach der Wahl)



1 1999 Listenverbindung F.D.P./Aufbruch für Karlsruhe.  
 Stadt Karlsruhe | Amt für Stadtentwicklung | Statistisches Jahrbuch 2023.

Tabelle 1002

**Ergebnisse der Ortschaftsratswahlen in den Karlsruher Stadtteilen mit Ortschaftsverfassung**

| Wahltag                        | Wahl-<br>berechtigte | Wahl-<br>beteiligung<br>in % | Abgegebene gültige Stimmen in % für ... |                         |                         |             |                         |
|--------------------------------|----------------------|------------------------------|---|-------------------------|-------------------------|-------------|-------------------------|
|                                |                      |                              | CDU                                     | GRÜNE                   | SPD                     | FDP         | Sonstige                |
| <b>Durlach</b>                 |                      |                              |   |                         |                         |             |                         |
| 24. Oktober 1999               | 22.397               | 40,4                         | 46,1                                    | 13,6                    | 26,5                    | 10,2        | 3,5                     |
| 13. Juni 2004                  | 22.636               | 42,1                         | 39,2                                    | 23,6                    | 25,4                    | 11,8        | -                       |
| 7. Juni 2009                   | 22.817               | 41,8                         | 33,3                                    | 25,2                    | 24,8                    | 16,7        | -                       |
| 25. Mai 2014                   | 23.707               | 44,1                         | 32,7                                    | 26,8                    | 22,1                    | 8,8         | 9,6                     |
| <b>26. Mai 2019</b>            | <b>24.035</b>        | <b>57,0</b>                  | <b>23,0</b>                             | <b>36,1</b>             | <b>14,5</b>             | <b>8,8</b>  | <b>17,5</b>             |
| <b>Grötzingen</b>              |                      |                              |   |                         |                         |             |                         |
| 24. Oktober 1999               | 7.048                | 55,3                         | 40,3                                    | 13,3 <sup>1</sup>       | 35,8                    | 10,7        | -                       |
| 13. Juni 2004                  | 7.256                | 54,5                         | 36,3                                    | 18,0 <sup>1</sup>       | 33,6                    | 12,0        | -                       |
| 7. Juni 2009                   | 7.294                | 53,6                         | 30,8                                    | 21,1 <sup>1</sup>       | 32,1                    | 16,0        | -                       |
| 25. Mai 2014                   | 7.448                | 54,0                         | 31,6                                    | 22,5 <sup>1</sup>       | 34,7                    | 11,1        | -                       |
| <b>26. Mai 2019</b>            | <b>7.367</b>         | <b>66,1</b>                  | <b>21,3</b>                             | <b>24,3<sup>1</sup></b> | <b>20,6</b>             | <b>10,5</b> | <b>23,2</b>             |
| <b>Stupferich</b>              |                      |                              |   |                         |                         |             |                         |
| 24. Oktober 1999               | 2.167                | 62,0                         | 38,5                                    | -                       | 15,5 <sup>2</sup>       | -           | 46,0 <sup>3</sup>       |
| 13. Juni 2004                  | 2.215                | 64,2                         | 39,4                                    | -                       | 15,7 <sup>2</sup>       | -           | 44,9 <sup>3</sup>       |
| 7. Juni 2009                   | 2.232                | 58,2                         | 40,8                                    | -                       | 14,9 <sup>2</sup>       | -           | 44,3 <sup>3</sup>       |
| 25. Mai 2014                   | 2.273                | 57,2                         | 48,1                                    | -                       | -                       | -           | 51,9 <sup>3</sup>       |
| <b>26. Mai 2019</b>            | <b>2.351</b>         | <b>69,9</b>                  | <b>29,7</b>                             | <b>23,1</b>             | -                       | -           | <b>47,3<sup>3</sup></b> |
| <b>Hohenwettersbach</b>        |                      |                              |   |                         |                         |             |                         |
| 24. Oktober 1999               | 1.523                | 61,5                         | 59,1                                    | -                       | 40,9                    | -           | -                       |
| 13. Juni 2004                  | 1.798                | 65,7                         | 54,4                                    | -                       | 45,6 <sup>4</sup>       | -           | -                       |
| 7. Juni 2009                   | 2.066                | 61,1                         | 48,8                                    | -                       | 51,2 <sup>4</sup>       | -           | -                       |
| 25. Mai 2014                   | 2.240                | 64,5                         | 40,5                                    | -                       | 50,8 <sup>4</sup>       | -           | 8,8                     |
| <b>26. Mai 2019</b>            | <b>2.359</b>         | <b>74,2</b>                  | <b>33,5</b>                             | -                       | <b>54,8<sup>4</sup></b> | <b>11,6</b> | -                       |
| <b>Wolfartsweier</b>           |                      |                              |   |                         |                         |             |                         |
| 24. Oktober 1999               | 2.639                | 54,1                         | 45,3                                    | 10,5                    | 34,5                    | 9,6         | -                       |
| 13. Juni 2004                  | 2.593                | 52,6                         | 46,6                                    | -                       | 37,1                    | 16,3        | -                       |
| 7. Juni 2009                   | 2.598                | 50,3                         | 37,2                                    | -                       | 43,0                    | 19,8        | -                       |
| 25. Mai 2014                   | 2.607                | 48,9                         | 36,2                                    | -                       | 49,4                    | 14,4        | -                       |
| <b>26. Mai 2019</b>            | <b>2.520</b>         | <b>64,4</b>                  | <b>24,3</b>                             | -                       | <b>59,6</b>             | <b>16,1</b> | -                       |
| <b>Wettersbach<sup>5</sup></b> |                      |                              |   |                         |                         |             |                         |
| 24. Oktober 1999               | 4.558                | 54,8                         | 41,6 <sup>6</sup>                       | 7,3                     | 34,0                    | 17,1        | -                       |
| 13. Juni 2004                  | 4.526                | 59,3                         | 42,9 <sup>6</sup>                       | -                       | 38,2                    | 18,9        | -                       |
| 7. Juni 2009                   | 4.572                | 57,1                         | 43,3 <sup>6</sup>                       | -                       | 34,5                    | 22,3        | -                       |
| 25. Mai 2014                   | 4.825                | 58,0                         | 41,4 <sup>6</sup>                       | -                       | 25,8                    | 12,1        | 20,8                    |
| <b>26. Mai 2019</b>            | <b>4.859</b>         | <b>70,1</b>                  | <b>33,7<sup>6</sup></b>                 | -                       | <b>20,3</b>             | <b>15,9</b> | <b>30,1</b>             |
| <b>Neureut</b>                 |                      |                              |   |                         |                         |             |                         |
| 24. Oktober 1999               | 12.360               | 46,2                         | 48,0                                    | 6,4                     | 23,4                    | 22,1        | -                       |
| 13. Juni 2004                  | 12.744               | 48,1                         | 45,6                                    | 8,8                     | 24,9                    | 20,6        | -                       |
| 7. Juni 2009                   | 13.101               | 44,1                         | 37,3                                    | 11,7                    | 25,2                    | 25,8        | -                       |
| 25. Mai 2014                   | 14.705               | 46,5                         | 38,4                                    | 19,1                    | 25,3                    | 16,6        | 0,6                     |
| <b>26. Mai 2019</b>            | <b>14.935</b>        | <b>59,8</b>                  | <b>30,2</b>                             | <b>28,7</b>             | <b>17,9</b>             | <b>14,6</b> | <b>8,8</b>              |

1 Grüne Liste Grötzingen (GLG).

2 Listenverbindung SPD/BLS.

3 Freie Wählervereinigung (FWV). 2019 einschließlich Die PARTEI.

Stadt Karlsruhe | Amt für Stadtentwicklung | Statistisches Jahrbuch 2023.

4 Listenverbindung SPD/BL-Ho.

5 Unechte Teilortswahl für die Stadtteile Grünwettersbach und Palmbach bis einschließlich 1999.

6 Listenverbindung CDU/FW Wettersbach.

Tabelle 1003

**Ergebnisse der Oberbürgermeisterwahlen in Karlsruhe**

| Wahltag                 | Wahlberechtigte | Wahlbeteiligung in % | Stimmenanteile in % für ...  |
|-------------------------|-----------------|----------------------|--|
| 13. April 1986          | 193.865         | 55,6                 | Prof. Dr. Seiler, Gerhard (CDU) 56,6; Pfeifle, Ulrich (SPD) 39,0; Reetz, Christa (GRÜNE) 3,1; Sonstige 1,3   |
| 17. April 1994          | 202.585         | 51,2                 | Prof. Dr. Seiler, Gerhard (CDU) 58,9; Salisch, Heinke (SPD) 31,0; Cramer, Lüppo (KAL) 7,1; Sonstige 3,1  |
| 5. Juli 1998            | 203.901         | 50,2                 | Fenrich, Heinz (CDU) 39,8; Salisch, Heinke (SPD) 27,1; Eidenmüller, Ullrich (F.D.P.) 24,0; Storck, Monika (GRÜNE) 4,7; Cramer, Lüppo (KAL) 2,5; Sonstige 1,9                                     |
| 19. Juli 1998 (Neuwahl) | 203.572         | 49,3                 | Fenrich, Heinz (CDU) 45,9; Salisch, Heinke (SPD) 30,2; Eidenmüller, Ullrich (F.D.P.) 23,1; Sonstige 0,7  |
| 2. Juli 2006            | 207.111         | 30,3                 | Fenrich, Heinz (CDU) 55,5; Müllerschön, Ute (SPD) 24,9; Stapf, Klaus (GRÜNE) 8,5; Cramer, Lüppo (KAL) 8,3; Sonstige 2,8  |
| 2. Dezember 2012        | 218.143         | 42,2                 | Dr. Mentrup, Frank (SPD) 55,3; Wellenreuther, Ingo (CDU) 35,4; Kalmbach, Friedemann (GfK) 4,5; Fostiropoulos, Niko (DIE LINKE) 2,4; Wenzel, Jürgen (FWK) 1,5; Sonstige 1,0                       |
| <b>6. Dezember 2020</b> | <b>231.335</b>  | <b>41,4</b>          | <b>Dr. Mentrup, Frank (SPD) 52,6; Weigt, Sven (CDU) 25,4; Lorenz, Petra (FWK) 8,7; Nehlig, Marc (parteilos) 6,4; Dr. Schmidt, Paul (AfD) 4,1; Schulz, Vanessa (DIE PARTEI) 2,8; Sonstige 0,1</b> |

Stadt Karlsruhe | Amt für Stadtentwicklung | Statistisches Jahrbuch 2023.

Tabelle 1004

**Ergebnisse der Landtagswahlen in Karlsruhe**

| Wahltag              | Wahlberechtigte | Wahlbeteiligung in % | Abgegebene gültige Stimmen in % für ... |             |             |            |            |                         |
|----------------------|-----------------|----------------------|---|-------------|-------------|------------|------------|-------------------------|
|                      |                 |                      | CDU                                     | GRÜNE       | SPD         | FDP/DVP    | AfD        | Sonstige                |
| 26. April 1964       | 184.556         | 55,1                 | 46,6                                    | -           | 42,3        | 7,2        | -          | 3,9                     |
| 28. April 1968       | 184.469         | 64,7                 | 39,7                                    | -           | 33,7        | 12,7       | -          | 13,9 <sup>1</sup>       |
| 23. April 1972       | 184.299         | 76,9                 | 47,5                                    | -           | 41,3        | 10,7       | -          | 0,5                     |
| 4. April 1976        | 196.272         | 72,8                 | 51,7                                    | -           | 37,3        | 9,0        | -          | 2,0                     |
| 16. März 1980        | 191.028         | 71,1                 | 47,5                                    | -           | 34,6        | 13,0       | -          | 4,9                     |
| 25. März 1984        | 192.613         | 67,8                 | 45,1                                    | 9,9         | 35,7        | 8,9        | -          | 0,4                     |
| 20. März 1988        | 201.019         | 67,3                 | 45,5                                    | 9,5         | 35,0        | 6,0        | -          | 4,0                     |
| 5. April 1992        | 207.196         | 67,5                 | 36,3                                    | 10,9        | 33,1        | 6,0        | -          | 13,7 <sup>2</sup>       |
| 24. März 1996        | 199.899         | 62,5                 | 37,3                                    | 16,8        | 27,7        | 9,7        | -          | 8,5 <sup>3</sup>        |
| 25. März 2001        | 194.504         | 57,6                 | 37,9                                    | 10,6        | 38,7        | 8,7        | -          | 4,0                     |
| 26. März 2006        | 196.777         | 50,1                 | 37,3                                    | 16,3        | 28,7        | 10,3       | -          | 7,5 <sup>4</sup>        |
| 27. März 2011        | 202.713         | 63,8                 | 30,7                                    | 30,2        | 25,1        | 5,1        | -          | 8,9 <sup>5</sup>        |
| 13. März 2016        | 205.579         | 69,4                 | 21,1                                    | 35,7        | 13,3        | 7,2        | 12,9       | 9,8                     |
| <b>14. März 2021</b> | <b>205.270</b>  | <b>61,4</b>          | <b>17,9</b>                             | <b>38,9</b> | <b>11,9</b> | <b>7,8</b> | <b>7,1</b> | <b>16,5<sup>6</sup></b> |

1 Darunter NPD mit 11,4 %.

2 Darunter Die Republikaner mit 10,1 %.

3 Darunter Die Republikaner mit 6,0 %.

4 Darunter WASG mit 4,1 %.

5 Darunter die PIRATEN und DIE LINKE mit jeweils 3,4 %.

6 Darunter DIE LINKE mit 6,8 %.

Stadt Karlsruhe | Amt für Stadtentwicklung | Statistisches Jahrbuch 2023.

Tabelle 1005

**Ergebnisse der Landtagswahlen im Wahlkreis Karlsruhe-Ost**

| Wahltag              | Wahlberechtigte | Wahlbeteiligung in % | Abgegebene gültige Stimmen in % für ... |             |             |            |            |                         |
|----------------------|-----------------|----------------------|---|-------------|-------------|------------|------------|-------------------------|
|                      |                 |                      | CDU                                     | GRÜNE       | SPD         | FDP/DVP    | AfD        | Sonstige                |
| 26. April 1964       | 92.235          | 55,4                 | 44,1                                    | -           | 45,0        | 6,9        | -          | 4,0                     |
| 28. April 1968       | 94.003          | 65,2                 | 38,3                                    | -           | 35,7        | 12,2       | -          | 13,8                    |
| 23. April 1972       | 95.126          | 76,5                 | 46,4                                    | -           | 42,8        | 10,3       | -          | 0,4                     |
| 4. April 1976        | 99.767          | 73,9                 | 51,8                                    | -           | 36,8        | 9,6        | -          | 1,8                     |
| 16. März 1980        | 97.323          | 72,6                 | 47,0                                    | 4,2         | 34,1        | 14,3       | -          | 0,4                     |
| 25. März 1984        | 97.510          | 69,2                 | 44,6                                    | 9,9         | 34,9        | 10,1       | -          | 0,5                     |
| 20. März 1988        | 102.569         | 68,8                 | 45,7                                    | 9,6         | 34,4        | 6,3        | -          | 4,0                     |
| 5. April 1992        | 105.530         | 69,4                 | 36,1                                    | 12,1        | 32,2        | 6,2        | -          | 13,4 <sup>1</sup>       |
| 24. März 1996        | 102.721         | 64,2                 | 36,6                                    | 17,1        | 27,2        | 10,5       | -          | 8,6 <sup>2</sup>        |
| 25. März 2001        | 98.069          | 59,9                 | 37,4                                    | 11,0        | 38,1        | 9,4        | -          | 4,1                     |
| 26. März 2006        | 98.614          | 52,5                 | 36,4                                    | 16,2        | 28,2        | 11,8       | -          | 7,4                     |
| 27. März 2011        | 101.962         | 66,0                 | 30,8                                    | 30,2        | 25,2        | 5,3        | -          | 8,5                     |
| 13. März 2016        | 103.271         | 71,2                 | 21,2                                    | 36,2        | 13,2        | 7,7        | 12,0       | 9,7                     |
| <b>14. März 2021</b> | <b>103.423</b>  | <b>63,9</b>          | <b>17,5</b>                             | <b>39,1</b> | <b>11,8</b> | <b>8,2</b> | <b>6,7</b> | <b>16,8<sup>3</sup></b> |

<sup>1</sup> Darunter Die Republikaner mit 9,9 %.

<sup>2</sup> Darunter Die Republikaner mit 5,9 %.

<sup>3</sup> Darunter DIE LINKE mit 6,9 %.

Stadt Karlsruhe | Amt für Stadtentwicklung | Statistisches Jahrbuch 2023.

Tabelle 1006

**Ergebnisse der Landtagswahlen im Wahlkreis Karlsruhe-West**

| Wahltag              | Wahlberechtigte | Wahlbeteiligung in % | Abgegebene gültige Stimmen in % für ... |             |             |            |            |                         |
|----------------------|-----------------|----------------------|---|-------------|-------------|------------|------------|-------------------------|
|                      |                 |                      | CDU                                     | GRÜNE       | SPD         | FDP/DVP    | AfD        | Sonstige                |
| 26. April 1964       | 92.321          | 54,9                 | 49,2                                    | -           | 39,6        | 7,4        | -          | 3,8                     |
| 28. April 1968       | 90.466          | 64,2                 | 41,2                                    | -           | 31,6        | 13,2       | -          | 14,0                    |
| 23. April 1972       | 89.173          | 77,3                 | 48,4                                    | -           | 40,5        | 10,6       | -          | 0,5                     |
| 4. April 1976        | 96.505          | 71,6                 | 51,7                                    | -           | 37,9        | 8,4        | -          | 2,0                     |
| 16. März 1980        | 93.705          | 69,6                 | 48,1                                    | 4,7         | 35,3        | 11,6       | -          | 0,3                     |
| 25. März 1984        | 95.103          | 66,3                 | 45,6                                    | 9,8         | 36,5        | 7,6        | -          | 0,5                     |
| 20. März 1988        | 98.450          | 65,7                 | 45,3                                    | 9,3         | 35,6        | 5,6        | -          | 4,2                     |
| 5. April 1992        | 101.666         | 65,5                 | 36,5                                    | 9,6         | 34,2        | 5,8        | -          | 13,9 <sup>1</sup>       |
| 24. März 1996        | 97.178          | 60,8                 | 38,2                                    | 16,4        | 28,3        | 8,8        | -          | 8,4 <sup>2</sup>        |
| 25. März 2001        | 96.435          | 55,2                 | 38,4                                    | 10,3        | 39,4        | 8,0        | -          | 3,9                     |
| 26. März 2006        | 98.165          | 47,7                 | 38,2                                    | 16,4        | 29,2        | 8,7        | -          | 7,5                     |
| 27. März 2011        | 100.751         | 61,5                 | 30,6                                    | 30,3        | 25,1        | 4,8        | -          | 9,2                     |
| 13. März 2016        | 102.308         | 67,5                 | 21,0                                    | 35,1        | 13,4        | 6,7        | 13,9       | 9,9                     |
| <b>14. März 2021</b> | <b>101.847</b>  | <b>59,0</b>          | <b>18,4</b>                             | <b>38,6</b> | <b>12,0</b> | <b>7,3</b> | <b>7,5</b> | <b>16,1<sup>3</sup></b> |

<sup>1</sup> Darunter Die Republikaner mit 10,4 %.

<sup>2</sup> Darunter Die Republikaner mit 6,2 %.

<sup>3</sup> Darunter DIE LINKE mit 6,7 %.

Stadt Karlsruhe | Amt für Stadtentwicklung | Statistisches Jahrbuch 2023.

Tabelle 1007

**Ergebnisse der Bundestagswahlen in Karlsruhe**

| Wahltag                         | Wahl-<br>berechtigte | Wahl-<br>beteiligung<br>in % | Erst-/<br>Zweit-<br>stimme | Abgegebene Stimmen in % für ... |             |             |             |            |                        |            |
|---------------------------------|----------------------|------------------------------|----------------------------|---------------------------------|-------------|-------------|-------------|------------|------------------------|------------|
|                                 |                      |                              |                            | CDU                             | SPD         | GRÜNE       | FDP         | AfD        | DIE LINKE <sup>3</sup> | Sonstige   |
| 14. August 1949 <sup>1</sup>    | 138.542              | 71,4                         | E                          | 27,4                            | 37,0        | -           | 16,5        | -          | -                      | 19,1       |
| 6. September 1953               | 149.569              | 77,2                         | E                          | 48,0                            | 33,4        | -           | 8,1         | -          | -                      | 10,5       |
|                                 |                      |                              | Z                          | 50,0                            | 31,6        | -           | 7,7         | -          | -                      | 10,7       |
| 15. September 1957              | 160.264              | 81,6                         | E                          | 48,8                            | 35,3        | -           | 9,2         | -          | -                      | 6,7        |
|                                 |                      |                              | Z                          | 54,1                            | 31,8        | -           | 8,6         | -          | -                      | 5,5        |
| 17. September 1961              | 171.770              | 81,4                         | E                          | 45,0                            | 35,2        | -           | 12,6        | -          | -                      | 6,2        |
|                                 |                      |                              | Z                          | 45,4                            | 34,4        | -           | 13,4        | -          | -                      | 6,8        |
| 19. September 1965              | 175.965              | 80,4                         | E                          | 46,1                            | 39,3        | -           | 9,4         | -          | -                      | 5,2        |
|                                 |                      |                              | Z                          | 44,4                            | 38,2        | -           | 11,9        | -          | -                      | 5,5        |
| 28. September 1969              | 175.469              | 81,6                         | E                          | 44,1                            | 45,3        | -           | 4,8         | -          | -                      | 5,8        |
|                                 |                      |                              | Z                          | 44,3                            | 42,1        | -           | 6,9         | -          | -                      | 6,7        |
| 19. November 1972               | 182.556              | 88,5                         | E                          | 44,6                            | 50,3        | -           | 4,0         | -          | -                      | 1,1        |
|                                 |                      |                              | Z                          | 45,5                            | 41,8        | -           | 11,4        | -          | -                      | 1,3        |
| 3. Oktober 1976                 | 194.583              | 87,2                         | E                          | 47,5                            | 44,4        | -           | 6,9         | -          | -                      | 1,2        |
|                                 |                      |                              | Z                          | 48,3                            | 40,9        | -           | 9,7         | -          | -                      | 1,1        |
| 5. Oktober 1980                 | 191.719              | 85,0                         | E                          | 43,9                            | 45,2        | 2,1         | 8,3         | -          | -                      | 0,5        |
|                                 |                      |                              | Z                          | 43,1                            | 41,1        | 1,7         | 13,6        | -          | -                      | 0,5        |
| 5. März 1983                    | 192.035              | 86,1                         | E                          | 49,0                            | 41,8        | 4,9         | 3,6         | -          | -                      | 0,7        |
|                                 |                      |                              | Z                          | 46,1                            | 36,2        | 8,0         | 9,2         | -          | -                      | 0,5        |
| 25. Januar 1987                 | 197.498              | 80,6                         | E                          | 47,7                            | 34,4        | 11,5        | 4,9         | -          | -                      | 1,5        |
|                                 |                      |                              | Z                          | 43,0                            | 31,9        | 12,1        | 11,3        | -          | -                      | 1,7        |
| 2. Dezember 1990                | 207.563              | 75,2                         | E                          | 44,9                            | 36,0        | 7,7         | 7,1         | -          | -                      | 4,3        |
|                                 |                      |                              | Z                          | 41,7                            | 32,9        | 7,2         | 12,7        | -          | -                      | 5,5        |
| 16. Oktober 1994                | 203.359              | 77,8                         | E                          | 41,5                            | 36,9        | 9,1         | 8,1         | -          | 0,9                    | 3,5        |
|                                 |                      |                              | Z                          | 38,5                            | 33,0        | 12,2        | 10,7        | -          | 1,4                    | 4,2        |
| 27. September 1998 <sup>2</sup> | 212.837              | 80,9                         | E                          | 33,0                            | 40,0        | 7,9         | 14,4        | -          | 1,1                    | 3,6        |
|                                 |                      |                              | Z                          | 33,6                            | 39,0        | 10,6        | 10,2        | -          | 1,5                    | 5,1        |
| b)                              | 197.500              | 80,6                         | E                          | 32,7                            | 39,9        | 8,2         | 14,4        | -          | 1,1                    | 3,7        |
|                                 |                      |                              | Z                          | 33,3                            | 38,9        | 10,9        | 10,3        | -          | 1,6                    | 5,0        |
| 22. September 2002              | 196.039              | 79,1                         | E                          | 35,1                            | 40,0        | 8,9         | 13,9        | -          | 1,3                    | 0,8        |
|                                 |                      |                              | Z                          | 35,4                            | 37,2        | 14,4        | 8,4         | -          | 1,6                    | 3,0        |
| 18. September 2005              | 197.356              | 76,1                         | E                          | 41,3                            | 39,4        | 9,1         | 4,3         | -          | 4,3                    | 1,6        |
|                                 |                      |                              | Z                          | 32,9                            | 32,1        | 14,7        | 12,0        | -          | 5,0                    | 3,3        |
| 27. September 2009              | 201.833              | 71,1                         | E                          | 38,1                            | 26,7        | 15,2        | 8,4         | -          | 7,1                    | 4,5        |
|                                 |                      |                              | Z                          | 28,6                            | 20,6        | 18,4        | 17,4        | -          | 8,3                    | 6,7        |
| 22. September 2013              | 205.735              | 72,9                         | E                          | 39,5                            | 29,6        | 13,7        | 3,2         | 4,0        | 4,9                    | 5,1        |
|                                 |                      |                              | Z                          | 37,5                            | 22,7        | 15,0        | 6,0         | 5,6        | 6,0                    | 7,2        |
| 24. September 2017              | 208.868              | 77,6                         | E                          | 28,6                            | 23,6        | 17,6        | 8,6         | 10,0       | 7,6                    | 4,0        |
|                                 |                      |                              | Z                          | 27,6                            | 16,9        | 18,3        | 11,9        | 10,4       | 9,6                    | 5,3        |
| <b>26. September 2021</b>       | <b>205.608</b>       | <b>77,6</b>                  | <b>E</b>                   | <b>19,5</b>                     | <b>21,3</b> | <b>30,0</b> | <b>10,0</b> | <b>6,8</b> | <b>5,0</b>             | <b>7,4</b> |
|                                 |                      |                              | <b>Z</b>                   | <b>17,7</b>                     | <b>21,4</b> | <b>27,8</b> | <b>13,0</b> | <b>6,8</b> | <b>5,6</b>             | <b>7,8</b> |

1 Nur 1 Stimme.

2 a) = Wahlkreis 175 (Stadt Karlsruhe einschließlich Rheinstetten | b) = nur Stadtkreis Karlsruhe.

3 Bis 2002 PDS.

Tabelle 1008

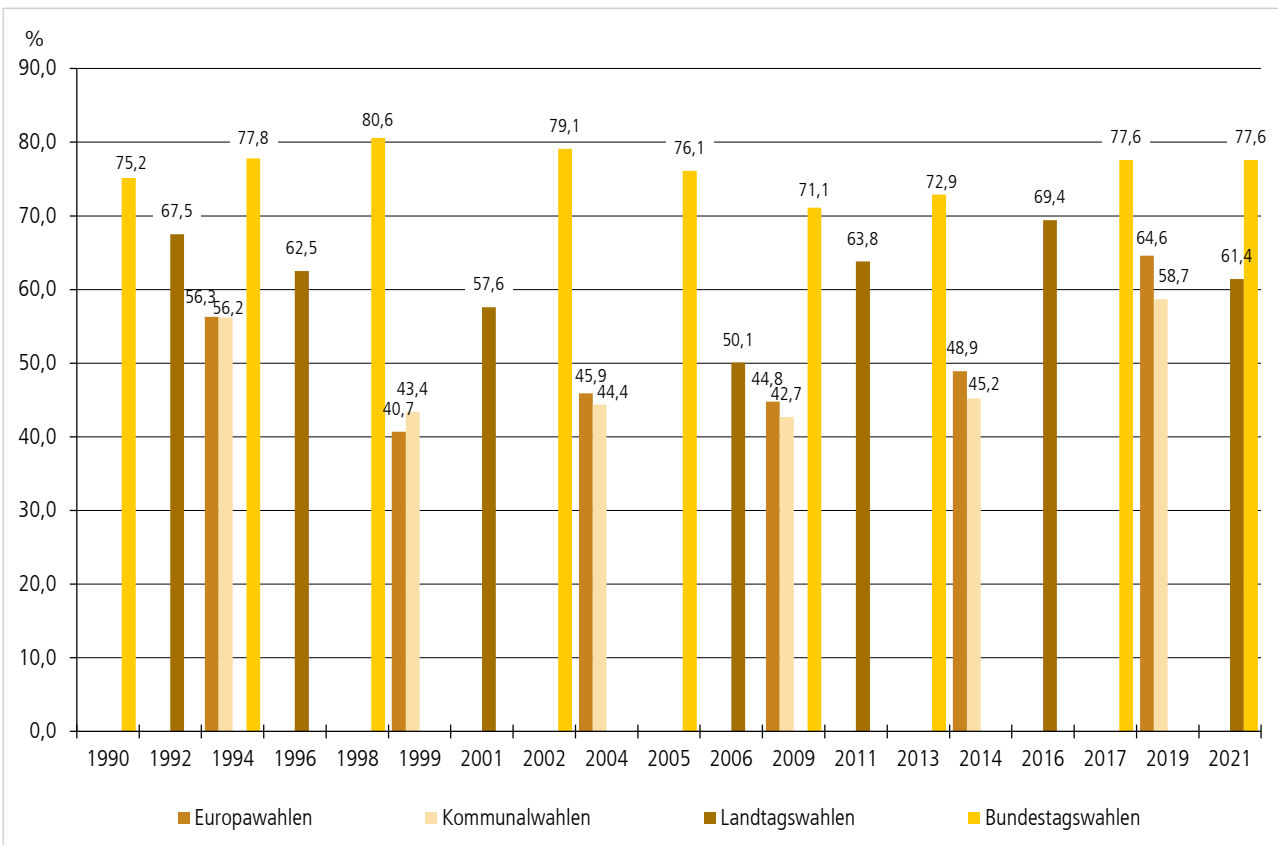
**Ergebnisse der Europawahlen in Karlsruhe**

| Wahltag             | Wahlberechtigte | Wahlbeteiligung in % | Abgegebene gültige Stimmen in % für ... |             |             |            |             |
|---------------------|-----------------|----------------------|---|-------------|-------------|------------|-------------|
|                     |                 |                      | CDU                                     | GRÜNE       | SPD         | FDP/DVP    | Sonstige    |
| 10. Juni 1979       | 192.150         | 59,5                 | 48,0                                    | 3,9         | 38,2        | 9,2        | 0,7         |
| 17. Juni 1984       | 193.481         | 50,7                 | 45,4                                    | 11,7        | 31,0        | 7,7        | 4,2         |
| 18. Juni 1989       | 203.186         | 57,3                 | 35,2                                    | 12,6        | 32,5        | 7,2        | 12,5        |
| 12. Juni 1994       | 204.701         | 56,3                 | 37,2                                    | 15,7        | 31,5        | 5,4        | 10,2        |
| 13. Juni 1999       | 196.485         | 40,7                 | 44,5                                    | 12,8        | 29,1        | 5,9        | 7,7         |
| 13. Juni 2004       | 197.232         | 45,9                 | 37,5                                    | 21,0        | 22,4        | 8,8        | 10,3        |
| 7. Juni 2009        | 202.253         | 44,8                 | 30,1                                    | 21,9        | 19,9        | 14,8       | 13,3        |
| 25. Mai 2014        | 207.006         | 48,9                 | 28,8                                    | 19,2        | 25,5        | 4,7        | 21,8        |
| <b>26. Mai 2019</b> | <b>209.516</b>  | <b>64,6</b>          | <b>21,1</b>                             | <b>31,7</b> | <b>13,6</b> | <b>6,2</b> | <b>27,4</b> |

Stadt Karlsruhe | Amt für Stadtentwicklung | Statistisches Jahrbuch 2023.

Abbildung 10.2

**Entwicklung der Wahlbeteiligung bei ausgewählten Wahlen<sup>1</sup> in Karlsruhe**



<sup>1</sup> In den Jahren 1991, 1993, 1995, 1997, 2000, 2003, 2007, 2008, 2010, 2012, 2015 und 2018 fanden keine Wahlen statt.

Stadt Karlsruhe | Amt für Stadtentwicklung | Statistisches Jahrbuch 2023.



## Kommunale Verwaltung und Finanzen

Tabelle 1009

### Schuldenstand, Schuldenaufnahme und Schuldendienst der Stadt Karlsruhe (in 1.000 Euro)

| Jahr        | Schulden-<br>aufnahme | Schuldendienst |              | Schuldenstand<br>am Jahresende | Schulden in Euro<br>je Einwohner*in |
|-------------|-----------------------|----------------|--------------|--------------------------------|-------------------------------------|
|             |                       | Tilgung        | Zinsen       |                                |                                     |
| 2013        | -                     | 13.890         | 8.923        | 129.081                        | 432                                 |
| 2014        | 50.000                | 11.200         | 8.623        | 167.886                        | 561                                 |
| 2015        | 49.000                | 14.500         | 10.817       | 202.388                        | 663                                 |
| 2016        | 9.100                 | 25.637         | 5.675        | 186.112                        | 605                                 |
| 2017        | -                     | 16.084         | 6.029        | 170.028                        | 556                                 |
| 2018        | -                     | 18.208         | 5.635        | 151.820                        | 487                                 |
| 2019        | 50.000                | 16.153         | 5.200        | 185.667                        | 595                                 |
| 2020        | 243.000               | 156.526        | 5.193        | 272.141                        | 880                                 |
| 2021        | 150.000               | 16.528         | 5.416        | 405.613                        | 1.322                               |
| <b>2022</b> | <b>50.000</b>         | <b>21.415</b>  | <b>5.688</b> | <b>434.198</b>                 | <b>1.413</b>                        |

Soll-Zahlen, jeweils ohne Kassenkredite sowie ohne Eigenbetriebe (zum Beispiel Stadtwerke, Klinikum).

Quelle: Stadt Karlsruhe | Stadtkämmerei.

Stadt Karlsruhe | Amt für Stadtentwicklung | Statistisches Jahrbuch 2023.

Tabelle 1010

### Aufwendungen (Ergebnisrechnung) und investive Auszahlungen (Finanzrechnung) der Stadt Karlsruhe nach Teilhaushalten (in Mill. Euro)

| Teilhaushalt                         | Ergebnisrechnung |                 | Finanzrechnung |               |
|--------------------------------------|------------------|-----------------|----------------|---------------|
|                                      | 2021             | 2022            | 2021           | 2022          |
| 1000 Hauptverwaltung                 | 18,56            | 19,68           | 0,27           | 0,18          |
| 1100 Personal und Organisation       | 17,45            | 17,80           | 0,22           | 0,14          |
| 1200 Stadtentwicklung                | 4,67             | 3,63            | 0,05           | 0,06          |
| 1300 Presse und Information          | 2,35             | 2,46            | 0,06           | 0,01          |
| 1400 Rechnungsprüfung                | 3,05             | 3,03            | 0,02           | 0,01          |
| 1500 Ortsverwaltungen                | 6,00             | 6,55            | 0,33           | 0,23          |
| 1700 Amt für Informationstechnologie | 14,66            | 14,66           | 1,02           | 0,62          |
| 2000 Finanzen                        | 343,90           | 441,67          | 35,29          | 21,18         |
| 3000 Zentraler Juristischer Dienst   | 5,53             | 5,87            | 0,07           | 0,03          |
| 3100 Umwelt                          | 5,82             | 6,90            | 0,04           | 0,04          |
| 3200 Ordnungs- und Bürgeramt         | 34,64            | 38,03           | 1,12           | 1,04          |
| 3700 Feuerwehr                       | 28,77            | 31,39           | 12,15          | 3,14          |
| 4000 Schulen und Sport               | 62,02            | 65,74           | 9,37           | 10,30         |
| 4100 Kultur                          | 55,26            | 55,63           | 5,85           | 11,64         |
| 4300 Musikschulen                    | 4,76             | 4,85            | 0,03           | 0,20          |
| 5000 Soziales und Jugend             | 536,77           | 547,77          | 7,14           | 9,70          |
| 5200 Bäder                           | 15,81            | 15,79           | 2,83           | 0,78          |
| 6100 Stadtplanung                    | 8,44             | 8,78            | 0,50           | 1,10          |
| 6200 Liegenschaften                  | 15,86            | 17,46           | 5,74           | 8,58          |
| 6300 Bauordnung                      | 4,21             | 4,40            | 0,02           | 0,07          |
| 6600 Tiefbau                         | 58,17            | 63,46           | 61,17          | 66,61         |
| 6700 Gartenbau                       | 29,66            | 29,81           | 3,93           | 7,21          |
| 6800 Zoo                             | 10,49            | 10,48           | 2,38           | 2,42          |
| 6900 Friedhof und Bestattung         | 12,44            | 12,34           | 0,35           | 0,62          |
| 7000 Abfallwirtschaft                | 60,87            | 80,40           | 4,58           | 7,01          |
| 7200 Märkte                          | 2,29             | 2,69            | 0,38           | 0,85          |
| 7400 Stadtentwässerung               | 43,70            | 47,67           | 20,22          | 13,55         |
| 8000 Wirtschaftsförderung            | 5,60             | 5,56            | 0,98           | 1,92          |
| 8200 Forsten                         | 3,08             | 3,18            | 0,35           | 0,11          |
| 8800 Hochbau und Gebäudewirtschaft   | 113,28           | 108,50          | 50,24          | 54,15         |
| <b>Insgesamt</b>                     | <b>1.528,11</b>  | <b>1.676,18</b> | <b>226,70</b>  | <b>223,50</b> |

Quelle: Stadt Karlsruhe | Stadtkämmerei.

Stadt Karlsruhe | Amt für Stadtentwicklung | Statistisches Jahrbuch 2023.

Tabelle 1011

**Ergebnis- und Finanzrechnung der Stadt Karlsruhe nach Teilhaushalten** (in Mill. Euro)

| Buchungskreis                        | Ergebnisrechnung |                 |                       |                 | Finanzrechnung         |              |                        |               |
|--------------------------------------|------------------|-----------------|-----------------------|-----------------|------------------------|--------------|------------------------|---------------|
|                                      | ordentl. Erträge |                 | ordentl. Aufwendungen |                 | investive Einzahlungen |              | investive Auszahlungen |               |
|                                      | 2021             | 2022            | 2021                  | 2022            | 2021                   | 2022         | 2021                   | 2022          |
| 1000 Hauptverwaltung                 | 0,37             | 0,48            | 18,56                 | 19,68           | -                      | -            | 0,27                   | 0,18          |
| 1100 Personal und Organisation       | 5,59             | 5,50            | 17,45                 | 17,80           | -                      | -            | 0,22                   | 0,14          |
| 1200 Stadtentwicklung                | 0,87             | 0,98            | 4,67                  | 3,63            | -                      | -            | 0,05                   | 0,06          |
| 1300 Presse und Information          | 0,02             | 0,06            | 2,35                  | 2,46            | -                      | -            | 0,06                   | 0,01          |
| 1400 Rechnungsprüfung                | 0,46             | 1,33            | 3,05                  | 3,03            | -                      | -            | 0,02                   | 0,01          |
| 1500 Ortsverwaltungen                | 0,36             | 0,62            | 6,00                  | 6,55            | -                      | 0,02         | 0,33                   | 0,23          |
| 1700 Amt für Informationstechnologie | 0,41             | 0,58            | 14,66                 | 14,66           | -                      | -            | 1,02                   | 0,62          |
| 2000 Finanzen                        | 1.117,81         | 1.237,82        | 343,90                | 441,67          | 0,46                   | 1,65         | 35,29                  | 21,18         |
| 3000 Zentraler Juristischer Dienst   | 0,69             | 0,65            | 5,53                  | 5,87            | -                      | -            | 0,07                   | 0,03          |
| 3100 Umwelt                          | 1,14             | 0,58            | 5,82                  | 6,90            | -                      | -            | 0,04                   | 0,04          |
| 3200 Ordnungs- und Bürgeramt         | 19,95            | 30,22           | 34,64                 | 38,03           | 0,01                   | 0,03         | 1,12                   | 1,04          |
| 3700 Feuerwehr                       | 2,38             | 2,58            | 28,77                 | 31,39           | 1,45                   | 0,52         | 12,15                  | 3,14          |
| 4000 Schulen und Sport               | 40,05            | 44,76           | 62,02                 | 65,74           | 2,25                   | 1,01         | 9,37                   | 10,30         |
| 4100 Kultur                          | 2,39             | 2,25            | 55,26                 | 55,63           | -                      | 0,01         | 5,85                   | 11,64         |
| 4300 Musikschulen                    | 2,32             | 2,48            | 4,76                  | 4,85            | -                      | 0,03         | 0,03                   | 0,20          |
| 5000 Soziales und Jugend             | 206,59           | 196,93          | 536,77                | 547,77          | 0,18                   | 0,06         | 7,14                   | 9,70          |
| 5200 Bäder                           | 2,49             | 5,66            | 15,81                 | 15,79           | 0,02                   | 0,10         | 2,83                   | 0,78          |
| 6100 Stadtplanung                    | 0,82             | 0,56            | 8,44                  | 8,78            | 0,40                   | 0,20         | 0,50                   | 1,10          |
| 6200 Liegenschaften                  | 5,76             | 13,44           | 15,86                 | 17,46           | 7,71                   | 0,40         | 5,74                   | 8,58          |
| 6300 Bauordnung                      | 5,92             | 3,86            | 4,21                  | 4,40            | -                      | -            | 0,02                   | 0,07          |
| 6600 Tiefbau                         | 15,84            | 17,12           | 58,17                 | 63,46           | 6,30                   | 2,85         | 61,17                  | 66,61         |
| 6700 Gartenbau                       | 3,12             | 4,07            | 29,66                 | 29,81           | 1,40                   | 0,51         | 3,93                   | 7,21          |
| 6800 Zoo                             | 3,28             | 4,02            | 10,49                 | 10,48           | 0,19                   | -            | 2,38                   | 2,42          |
| 6900 Friedhof und Bestattung         | 11,16            | 11,69           | 12,44                 | 12,34           | 0,01                   | -            | 0,35                   | 0,62          |
| 7000 Abfallwirtschaft                | 44,46            | 44,91           | 60,87                 | 80,40           | 0,07                   | 0,35         | 4,58                   | 7,01          |
| 7200 Märkte                          | 2,26             | 2,76            | 2,29                  | 2,69            | -                      | 0,01         | 0,38                   | 0,85          |
| 7400 Stadtentwässerung               | 46,92            | 44,84           | 43,70                 | 47,67           | 1,11                   | 0,88         | 20,22                  | 13,55         |
| 8000 Wirtschaftsförderung            | 0,26             | 0,91            | 5,60                  | 5,56            | -                      | -            | 0,98                   | 1,92          |
| 8200 Forsten                         | 0,58             | 0,56            | 3,08                  | 3,18            | 0,02                   | 0,01         | 0,35                   | 0,11          |
| 8800 Hochbau und Gebäudewirtschaft   | 19,51            | 21,19           | 113,28                | 108,50          | 14,92                  | 4,24         | 50,24                  | 54,15         |
| <b>Insgesamt</b>                     | <b>1.563,78</b>  | <b>1.703,41</b> | <b>1.528,11</b>       | <b>1.676,18</b> | <b>36,50</b>           | <b>12,88</b> | <b>226,70</b>          | <b>223,50</b> |

Quelle: Stadt Karlsruhe | Stadtkämmerei.

Stadt Karlsruhe | Amt für Stadtentwicklung | Statistisches Jahrbuch 2023.

Tabelle 1012

**Ergebnisrechnung der Stadt Karlsruhe (in Mill. Euro) nach Ertrags- und Aufwandsarten**

|  | 2018            | 2019            | 2020            | 2021            | 2022            |
|--|-----------------|-----------------|-----------------|-----------------|-----------------|
| <b>Erträge insgesamt</b>   | <b>1.417,86</b> | <b>1.469,08</b> | <b>1.518,88</b> | <b>1.563,78</b> | <b>1.703,41</b> |
| <b>Steuern und ähnliche Abgaben</b>  | <b>629,96</b>   | <b>668,01</b>   | <b>648,82</b>   | <b>648,48</b>   | <b>722,55</b>   |
| davon  |                 |                 |                 |                 |                 |
| Steuern  | 611,86          | 650,62          | 549,36          | 629,01          | 702,13          |
| Gewerbesteuer Kompensationszahlung   | -               | -               | 83,07           | -               | -               |
| Leistungen nach dem Familienausgleich                                      | 13,39           | 13,86           | 12,67           | 13,99           | 16,06           |
| Weitergabe Wohngeldentlastung  | 4,71            | 3,53            | 3,72            | 5,48            | 4,36            |
| <b>Zuweisungen und Zuwendungen</b>   | <b>491,04</b>   | <b>505,92</b>   | <b>592,50</b>   | <b>582,34</b>   | <b>616,23</b>   |
| davon  |                 |                 |                 |                 |                 |
| Schlüsseluweisungen vom Land   | 296,79          | 299,35          | 342,08          | 317,54          | 336,54          |
| sonstige allgemeine Zuweisungen vom Land                                   | 10,64           | 12,32           | 20,74           | 11,83           | 11,35           |
| Zuweisungen für laufende Zwecke  | 141,45          | 154,90          | 170,74          | 199,53          | 216,69          |
| Zuweisungen aus Aufkommen der Grunderwerbsteuer                            | 19,94           | 22,87           | 26,07           | 23,66           | 22,63           |
| Leistungsbeteiligung für Umsetzung der Grundsicherung von Arbeitssuchenden | 22,22           | 16,48           | 32,87           | 29,78           | 29,02           |
| <b>aufgelöste Investitionszuwendungen</b>                                  | <b>9,69</b>     | <b>9,63</b>     | <b>12,89</b>    | <b>10,38</b>    | <b>11,47</b>    |
| <b>sonstige Transfererträge</b>  | <b>15,40</b>    | <b>16,78</b>    | <b>13,73</b>    | <b>12,36</b>    | <b>14,20</b>    |
| <b>öffentlich-rechtliche Entgelte</b>                                      | <b>119,41</b>   | <b>120,52</b>   | <b>110,25</b>   | <b>118,87</b>   | <b>125,74</b>   |
| <b>privatrechtliche Leistungsentgelte</b>                                  | <b>41,15</b>    | <b>40,00</b>    | <b>45,15</b>    | <b>41,31</b>    | <b>42,92</b>    |
| <b>Kostenerstattungen und Kostenumlagen</b>                                | <b>35,92</b>    | <b>44,94</b>    | <b>39,53</b>    | <b>37,61</b>    | <b>41,30</b>    |
| <b>Zinsen</b>  | <b>2,42</b>     | <b>2,82</b>     | <b>2,92</b>     | <b>4,60</b>     | <b>11,31</b>    |
| <b>aktivierte Eigenleistungen</b>  | <b>8,42</b>     | <b>8,46</b>     | <b>9,37</b>     | <b>8,65</b>     | <b>7,68</b>     |
| <b>sonstige ordentliche Erträge</b>  | <b>64,45</b>    | <b>52,00</b>    | <b>43,72</b>    | <b>99,18</b>    | <b>110,01</b>   |
| davon  |                 |                 |                 |                 |                 |
| Konzessionsabgaben   | 23,26           | 24,61           | 24,27           | 23,92           | 27,14           |
| Auflösung von Rückstellungen   | 15,42           | 1,18            | 6,32            | 55,09           | 57,26           |
| sonstige Erträge   | 25,77           | 26,21           | 13,13           | 20,17           | 25,61           |
| <b>Aufwendungen insgesamt</b>  | <b>1.300,81</b> | <b>1.415,38</b> | <b>1.573,50</b> | <b>1.528,11</b> | <b>1.676,18</b> |
| davon  |                 |                 |                 |                 |                 |
| <b>Personalaufwendungen</b>  | <b>339,71</b>   | <b>358,81</b>   | <b>375,58</b>   | <b>387,47</b>   | <b>404,20</b>   |
| <b>Versorgungsaufwendungen</b>   | <b>0,38</b>     | <b>0,32</b>     | <b>0,30</b>     | <b>0,21</b>     | <b>0,27</b>     |
| <b>Aufwendungen für Sach- und Dienstleistungen</b>                         | <b>163,09</b>   | <b>172,49</b>   | <b>173,17</b>   | <b>181,06</b>   | <b>198,15</b>   |
| <b>planmäßige Abschreibungen</b>   | <b>83,96</b>    | <b>98,11</b>    | <b>77,08</b>    | <b>92,92</b>    | <b>101,01</b>   |
| <b>Zinsen und ähnliche Aufwendungen</b>                                    | <b>6,26</b>     | <b>5,38</b>     | <b>5,68</b>     | <b>5,70</b>     | <b>6,04</b>     |
| <b>Transferaufwendungen</b>  | <b>609,79</b>   | <b>680,51</b>   | <b>826,05</b>   | <b>755,77</b>   | <b>863,69</b>   |
| davon  |                 |                 |                 |                 |                 |
| Gewerbesteuerumlage  | 63,19           | 49,78           | 21,93           | 27,37           | 31,04           |
| Finanzausgleichsumlage   | 146,68          | 157,01          | 158,38          | 164,24          | 181,03          |
| Zuführung FAG-Rückstellungen   | -17,54          | -1,24           | 60,91           | -9,38           | 3,90            |
| Umlage KVJS  | 1,70            | 1,62            | 1,87            | 1,93            | 1,82            |
| Zuweisungen, Zuschüsse u. a.   | 205,18          | 248,50          | 263,86          | 319,76          | 341,17          |
| Rückstellungen für drohende Verluste                                       | -               | -               | 89,23           | 11,41           | 60,66           |
| soziale Leistungen   | 205,03          | 219,26          | 225,87          | 236,22          | 239,59          |
| sonstige Transferaufwendungen  | 5,55            | 5,58            | 4,00            | 4,22            | 4,48            |
| <b>sonstige ordentliche Aufwendungen</b>                                   | <b>97,62</b>    | <b>99,76</b>    | <b>115,64</b>   | <b>104,98</b>   | <b>102,82</b>   |

Quelle: Stadt Karlsruhe | Stadtkämmerei.

Stadt Karlsruhe | Amt für Stadtentwicklung | Statistisches Jahrbuch 2023.

Tabelle 1013

**Finanzrechnung der Stadt Karlsruhe ohne haushaltsunwirksame Ein- und Auszahlungen** (in Mill. Euro)

|  | 2018            | 2019            | 2020            | 2021            | 2022            |
|--|-----------------|-----------------|-----------------|-----------------|-----------------|
| <b>Einzahlungen insgesamt</b>                            | <b>1.414,87</b> | <b>1.523,18</b> | <b>1.915,78</b> | <b>1.696,03</b> | <b>1.695,34</b> |
| <b>Einzahlungen aus laufender Verwaltungstätigkeit</b>   | <b>1.389,52</b> | <b>1.446,07</b> | <b>1.493,96</b> | <b>1.509,53</b> | <b>1.632,46</b> |
| <b>Einzahlungen aus Investitionstätigkeit</b>            | <b>25,30</b>    | <b>25,72</b>    | <b>178,82</b>   | <b>36,50</b>    | <b>12,88</b>    |
| davon  |                 |                 |                 |                 |                 |
| Einzahlungen aus Investitionszuwendungen                 | 7,51            | 7,68            | 11,27           | 14,74           | 7,67            |
| Einzahlungen aus Investitionsbeiträgen                   | 1,24            | 0,26            | 0,31            | 0,36            | 0,22            |
| Einzahlungen aus der Veräußerung von Sachvermögen        | 12,22           | 16,34           | 6,29            | 20,67           | 2,56            |
| Einzahlungen aus der Veräußerung von Finanzvermögen      | -               | 0,02            | 0,68            | 0,08            | 0,05            |
| Einzahlungen für sonstige Investitionstätigkeit          | 4,33            | 1,42            | 160,27          | 0,65            | 2,38            |
| <b>Kredite, innere Darlehen, Rückflüsse aus Darlehen</b> | <b>0,05</b>     | <b>51,39</b>    | <b>243,00</b>   | <b>150,00</b>   | <b>50,00</b>    |
| <b>Auszahlungen insgesamt</b>                            | <b>1.449,21</b> | <b>1.602,62</b> | <b>1.949,30</b> | <b>1.683,34</b> | <b>1.757,84</b> |
| <b>Auszahlungen aus laufender Verwaltungstätigkeit</b>   | <b>1.233,74</b> | <b>1.313,93</b> | <b>1.355,44</b> | <b>1.440,11</b> | <b>1.512,93</b> |
| <b>Auszahlungen aus Investitionstätigkeit</b>            | <b>196,98</b>   | <b>272,29</b>   | <b>437,33</b>   | <b>226,70</b>   | <b>223,50</b>   |
| davon  |                 |                 |                 |                 |                 |
| Baumaßnahmen   | 117,37          | 132,11          | 148,49          | 125,85          | 129,90          |
| davon  |                 |                 |                 |                 |                 |
| Hochbau  | 68,57           | 75,08           | 80,70           | 58,14           | 58,66           |
| Tiefbau  | 48,11           | 55,68           | 64,40           | 64,23           | 69,49           |
| Sonstige Anlagen   | 0,69            | 1,35            | 3,39            | 3,48            | 1,75            |
| Erwerb von Grundstücken und Gebäuden                     | 10,08           | 21,51           | 169,87          | 4,68            | 2,94            |
| Erwerb von Sachvermögen                                  | 15,45           | 16,77           | 23,96           | 24,02           | 21,41           |
| Erwerb von Finanzvermögen                                | 20,00           | 30,25           | 12,80           | 15,20           | 4,01            |
| Erwerb von immateriellen Vermögensgegenständen           | 0,27            | 0,42            | 0,99            | 0,92            | 0,76            |
| Investitionsförderungsmaßnahmen                          | 33,81           | 71,23           | 81,22           | 56,03           | 64,48           |
| <b>Tilgung und innere Darlehen</b>                       | <b>18,49</b>    | <b>16,40</b>    | <b>156,53</b>   | <b>16,53</b>    | <b>21,41</b>    |

Quelle: Stadt Karlsruhe | Stadtkämmerei.

Stadt Karlsruhe | Amt für Stadtentwicklung | Statistisches Jahrbuch 2023.

Tabelle 1014

**Steuererträge der Stadt Karlsruhe** (in 1.000 Euro)

| Art der Abgabe                        | 2018           | 2019           | 2020           | 2021           | 2022           |
|---------------------------------------|----------------|----------------|----------------|----------------|----------------|
| Grundsteuer A                         | 149            | 162            | 161            | 162            | 168            |
| Grundsteuer B                         | 54.305         | 54.745         | 55.883         | 56.158         | 58.845         |
| Gewerbesteuer                         | 325.638        | 348.461        | 258.170        | 329.410        | 396.778        |
| Gemeindeanteil an der Einkommensteuer | 178.730        | 188.990        | 175.060        | 184.482        | 189.243        |
| Hundesteuer                           | 983            | 1.005          | 1.041          | 1.096          | 1.139          |
| Zweitwohnungssteuer                   | 693            | 715            | 709            | 706            | 758            |
| Sonstige                              | 51.361         | 56.542         | 58.333         | 57.001         | 55.199         |
| <b>Insgesamt</b>                      | <b>611.859</b> | <b>650.620</b> | <b>549.357</b> | <b>629.015</b> | <b>702.130</b> |

Quelle: Stadt Karlsruhe | Stadtkämmerei.

Stadt Karlsruhe | Amt für Stadtentwicklung | Statistisches Jahrbuch 2023.

Tabelle 1015

**Registrierte Hunde in den Karlsruher Stadtteilen 2022**

| Stadtteil                 | Wohnberechtigte Bevölkerung <sup>1</sup> | Registrierte Hunde <sup>2</sup> | Anteil Hunde (im Stadtteil) an der Gesamtstadt | Hunde je 1.000 Bewohnerinnen und Bewohner | Hunde je 1.000 Haushalte |
|---------------------------|--|---------------------------------|--|---|--------------------------|
|                           |  | Anzahl                          | in %   | Anzahl                                    |                          |
| 01 Innenstadt-Ost         | 6.480                                    | 93                              | 0,9  | 14,4                                      | 20,7                     |
| 02 Innenstadt-West        | 10.091                                   | 158                             | 1,6  | 15,7                                      | 22,0                     |
| 03 Südstadt               | 20.204                                   | 391                             | 4,0  | 19,4                                      | 30,3                     |
| 04 Südweststadt           | 21.136                                   | 370                             | 3,8  | 17,5                                      | 29,4                     |
| 05 Weststadt              | 20.093                                   | 465                             | 4,7  | 23,1                                      | 38,4                     |
| 06 Nordweststadt          | 11.676                                   | 391                             | 4,0  | 33,5                                      | 60,2                     |
| 07 Oststadt               | 19.638                                   | 355                             | 3,6  | 18,1                                      | 26,5                     |
| 08 Mühlburg               | 16.512                                   | 443                             | 4,5  | 26,8                                      | 43,9                     |
| 09 Daxlanden              | 11.288                                   | 616                             | 6,3  | 54,6                                      | 100,8                    |
| 10 Knielingen             | 11.537                                   | 462                             | 4,7  | 40,0                                      | 79,8                     |
| 11 Grünwinkel             | 10.989                                   | 473                             | 4,8  | 43,0                                      | 83,9                     |
| 12 Oberreut               | 10.023                                   | 440                             | 4,5  | 43,9                                      | 86,1                     |
| 13 Beiertheim-Bulach      | 7.111                                    | 218                             | 2,2  | 30,7                                      | 54,1                     |
| 14 Weiherfeld-Dammerstock | 5.952                                    | 191                             | 1,9  | 32,1                                      | 57,9                     |
| 15 Rüppurr                | 10.963                                   | 499                             | 5,1  | 45,5                                      | 87,8                     |
| 16 Waldstadt              | 12.224                                   | 438                             | 4,5  | 35,8                                      | 65,4                     |
| 17 Rintheim               | 6.336                                    | 227                             | 2,3  | 35,8                                      | 67,0                     |
| 18 Hagsfeld               | 7.146                                    | 245                             | 2,5  | 34,3                                      | 66,9                     |
| 19 Durlach                | 31.173                                   | 1.096                           | 11,1   | 35,2                                      | 63,4                     |
| 20 Grötzingen             | 9.122                                    | 371                             | 3,8  | 40,7                                      | 79,9                     |
| 21 Stupferich             | 2.981                                    | 154                             | 1,6  | 51,7                                      | 112,2                    |
| 22 Hohenwettersbach       | 3.038                                    | 162                             | 1,6  | 53,3                                      | 127,1                    |
| 23 Wolfartsweier          | 3.149                                    | 145                             | 1,5  | 46,0                                      | 86,8                     |
| 24 Grünwettersbach        | 4.148                                    | 211                             | 2,1  | 50,9                                      | 108,1                    |
| 25 Palmbach               | 1.974                                    | 129                             | 1,3  | 65,3                                      | 149,5                    |
| 26 Neureut                | 19.188                                   | 760                             | 7,7  | 39,6                                      | 76,6                     |
| 27 Nordstadt              | 9.357                                    | 313                             | 3,2  | 33,5                                      | 65,3                     |
| <b>Stadt Karlsruhe</b>    | <b>303.529</b>                           | <b>9.834<sup>3</sup></b>        | <b>100</b>                                     | <b>32,4</b>                               | <b>57,0</b>              |

Ohne Tierheim.

1 Stand: 31. Dezember 2022.

2 Stand: 1. April 2023.

3 Einschließlich einzelnen Stadtteilen nicht zuordenbare Fallzahlen.

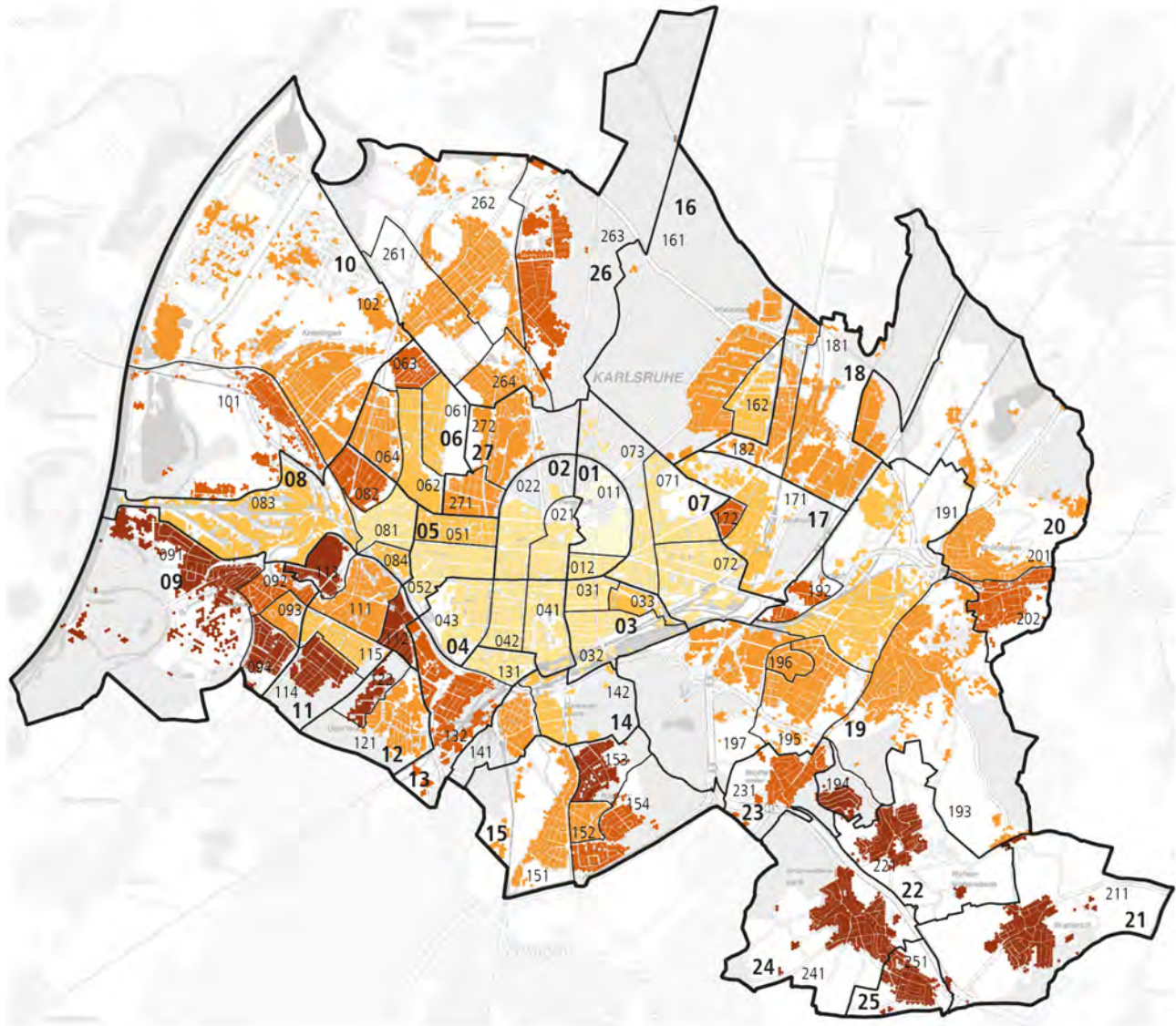
Ohne Personen in der Landeserstaufnahmeeinrichtung für Flüchtlinge (LEA).

Quellen: Stadt Karlsruhe | Stadtkämmerei; eigene Berechnungen.

Stadt Karlsruhe | Amt für Stadtentwicklung | Statistisches Jahrbuch 2023.

Karte 10.1

**Hunde in den Karlsruher Stadtvierteln 2022**



**Stadtteile**

- |                           |                     |
|---------------------------|---------------------|
| 01 Innenstadt-Ost         | 15 Rüppurr          |
| 02 Innenstadt-West        | 16 Waldstadt        |
| 03 Südstadt               | 17 Rintheim         |
| 04 Südweststadt           | 18 Hagsfeld         |
| 05 Weststadt              | 19 Durlach          |
| 06 Nordweststadt          | 20 Grötzingen       |
| 07 Oststadt               | 21 Stupferich       |
| 08 Mühlburg               | 22 Hohenwettersbach |
| 09 Daxlanden              | 23 Wolfartsweier    |
| 10 Knielingen             | 24 Grünwettersbach  |
| 11 Grünwinkel             | 25 Palmbach         |
| 12 Oberreut               | 26 Neureut          |
| 13 Beiertheim-Bulach      | 27 Nordstadt        |
| 14 Weiherfeld-Dammerstock |                     |

**Hunde je 1.000 Haushalte\***

- unter 20
- 20 bis unter 40
- 40 bis unter 60
- 60 bis unter 80
- 80 bis unter 100
- 100 und mehr

**Zeichenerklärung**

- Stadtgrenze
- Stadtteilgrenze
- Stadtviertelgrenze

\* Ohne Personen in der Landeserstaufnahmeeinrichtung für Flüchtlinge (LEA).

**Karlsruher Durchschnitt: 57,0 Hunde**

Quellen: Stadt Karlsruhe | Stadtkämmerei | Eigene Berechnungen (Stand 1. April 2023).  
Stadt Karlsruhe | Amt für Stadtentwicklung | Jahrbuch 2023.

# Sicherheit

Tabelle 1016

## Polizeiliche Kriminalstatistik für den Stadtkreis Karlsruhe

| Straftat   | 2021          | 2022          | Aufklärungsquote % |             | Veränd. der Straftaten (%) |              |
|--|---------------|---------------|--------------------|-------------|----------------------------|--------------|
|  |               |               | 2021               | 2022        | 2021/2022                  | 2018/2022    |
| <b>Straftaten insgesamt</b>  | <b>23.605</b> | <b>23.605</b> | <b>X</b>           | <b>X</b>    | <b>0,0</b>                 | <b>-14,0</b> |
| aufgeklärte Fälle  | 16.073        | 15.455        | 68,1               | 59,8        | -3,8                       | -11,5        |
| <b>Straftaten gegen das Leben</b>                                    | <b>19</b>     | <b>11</b>     | <b>84,2</b>        | <b>73</b>   | <b>-42,1</b>               | <b>57,1</b>  |
| darunter   |               |               |                    |             |                            |              |
| Mord   | 4             | -             | 75,0               | -           | -100                       | -            |
| Totschlag und Tötung auf Verlangen                                   | 13            | 6             | 84,6               | 83,3        | -53,8                      | 50,0         |
| <b>Straftaten gegen die sexuelle Selbstbestimmung</b>                | <b>365</b>    | <b>397</b>    | <b>85,5</b>        | <b>77,6</b> | <b>8,8</b>                 | <b>47,0</b>  |
| darunter   |               |               |                    |             |                            |              |
| Vergewaltigung/sexuelle Nötigung                                     | 39            | 53            | 94,9               | 69,8        | 35,9                       | 39,5         |
| sonstige sexuelle Nötigung   | 7             | 3             | 100,0              | 100,0       | -57,1                      | -72,7        |
| Sexueller Missbrauch von Kindern                                     | 43            | 30            | 90,7               | 80,0        | -30,2                      | -25,0        |
| <b>Rohheitsdelikte/Straftaten gegen die persönliche Freiheit</b>     | <b>2.571</b>  | <b>3.197</b>  | <b>88,9</b>        | <b>85,8</b> | <b>24,3</b>                | <b>21,7</b>  |
| darunter   |               |               |                    |             |                            |              |
| Raub/räub. Erpressung/räub. Angriff                                  | 122           | 176           | 76,2               | 67,6        | 44,3                       | 16,6         |
| Handtaschenraub  | 4             | 7             | -                  | 57,1        | 75,0                       | -65,0        |
| sonstige Raubüberfälle auf Straße pp.                                | 45            | 74            | 64,4               | 52,7        | 64,4                       | 21,3         |
| Körperverletzung   | 1.808         | 2.207         | 89,3               | 86,0        | 22,1                       | 12,4         |
| Straftaten gegen die persönliche Freiheit                            | 641           | 814           | 90,2               | 89,2        | 27,0                       | 59,3         |
| <b>Diebstahl insgesamt</b>   | <b>5.869</b>  | <b>8.627</b>  | <b>33,8</b>        | <b>29,8</b> | <b>47,0</b>                | <b>-6,1</b>  |
| darunter   |               |               |                    |             |                            |              |
| Diebstahl ohne erschwerende Umstände                                 | 3.420         | 4.900         | 44,2               | 41,8        | 43,3                       | -8,9         |
| einfacher Ladendiebstahl   | 1.152         | 1.595         | 91,9               | 91,8        | 38,5                       | -17,7        |
| DS an/aus Kraftfahrzeugen  | 327           | 448           | 12,8               | 8,0         | 37,0                       | -8,2         |
| einfacher Taschendiebstahl   | 197           | 446           | 5,1                | 4,5         | 126,4                      | -21,1        |
| Diebstahl unter erschwerenden Umständen                              | 2.449         | 3.727         | 19,4               | 14,0        | 52,2                       | -2,1         |
| BSD von Kraftfahrzeugen  | 15            | 35            | 33,3               | 17,1        | 133,3                      | 45,8         |
| BSD von Fahrrädern   | 1.028         | 1.491         | 11,5               | 4,1         | 45,0                       | -13,5        |
| BSD in/aus Dienst-/Büroräumen u.a.                                   | 116           | 157           | 20,7               | 17,2        | 35,3                       | -17,4        |
| BSD in/aus Gaststätten/Kantinen/Hotels/Pensionen                     | 22            | 53            | 45,5               | 34,0        | 140,9                      | -41,8        |
| BSD in/aus Verkaufsräumen/Warenhäusern einschließlich Ladendiebstahl | 151           | 242           | 75,5               | 75,2        | 60,3                       | 0,4          |
| Wohnungseinbruchdiebstahl  | 197           | 300           | 26,4               | 20,0        | 52,3                       | 14,5         |
| BSD an/aus Kraftfahrzeugen   | 259           | 305           | 10,4               | 4,9         | 17,8                       | 11,7         |

BSD = Besonders schwerer Diebstahl.

Quelle: Polizeipräsidium Karlsruhe.

Stadt Karlsruhe | Amt für Stadtentwicklung | Statistisches Jahrbuch 2023.

noch: Tabelle 1016

**Polizeiliche Kriminalstatistik für den Stadtkreis Karlsruhe**

| Straftat                                    | 2021         | 2022         | Aufklärungsquote % |             | Veränd. der Straftaten (%) |              |
|---|--------------|--------------|--------------------|-------------|----------------------------|--------------|
|   |              |              | 2021               | 2022        | 2021/2022                  | 2018/2022    |
| <b>Vermögens- und Fälschungsdelikte</b>     | <b>7.284</b> | <b>5.742</b> | <b>82,2</b>        | <b>72,3</b> | <b>-21,2</b>               | <b>-17,4</b> |
| darunter                                    |              |              |                    |             |                            |              |
| Betrug                                      | 6.345        | 4.688        | 83,8               | 74,8        | -26,1                      | -21,2        |
| Erschleichen von Leistungen                 | 4.141        | 2.252        | 99,8               | 99,2        | -45,6                      | -41,8        |
| <b>Sonstige Straftatbestände gemäß StGB</b> | <b>4.274</b> | <b>4.586</b> | <b>55,9</b>        | <b>55,6</b> | <b>7,3</b>                 | <b>7,0</b>   |
| darunter                                    |              |              |                    |             |                            |              |
| Beleidigung                                 | 914          | 924          | 91,1               | 89,5        | 1,1                        | 7,6          |
| Sachbeschädigung                            | 2.198        | 2.397        | 26,4               | 28,5        | 9,1                        | 7,1          |
| Sachbeschädigung an Kfz                     | 899          | 1.057        | 29,8               | 34,4        | 17,6                       | 2,8          |
| <b>Strafrechtliche Nebengesetze</b>         | <b>3.223</b> | <b>3.293</b> | <b>96,0</b>        | <b>95,1</b> | <b>2,2</b>                 | <b>-19,9</b> |
| darunter                                    |              |              |                    |             |                            |              |
| Straftaten gegen das Aufenthaltsg/AsylG     | 1.035        | 1.197        | 99,6               | 99,9        | 15,7                       | -32,3        |
| Rauschgiftdelikte nach dem BtMG             | 1.909        | 1.765        | 94,6               | 93,0        | -7,5                       | -10,1        |

BSD = Besonders schwerer Diebstahl.

Quelle: Polizeipräsidium Karlsruhe.

Stadt Karlsruhe | Amt für Stadtentwicklung | Statistisches Jahrbuch 2023.



Tabelle 1017

**Tatverdächtige nach Straftaten und Altersgruppen in Karlsruhe 2022<sup>1</sup>**

| Straftat  | Tatverdächtige insgesamt | davon                      |            |                                     |             |  |            |                             |              |
|---|--------------------------|----------------------------|------------|-------------------------------------|-------------|--|------------|-----------------------------|--------------|
|   |                          | Kinder<br>(unter 14 Jahre) |            | Jugendliche<br>(14 bis u. 18 Jahre) |             | Heranwachsende<br>(18 bis u. 21 Jahre) |            | Erwachsene<br>(ab 21 Jahre) |              |
|   |                          | Anzahl                     | %          | Anzahl                              | %           | Anzahl                                 | %          | Anzahl                      | %            |
| <b>Alle Straftaten</b>  | <b>11.018</b>            | <b>304</b>                 | <b>2,8</b> | <b>1.260</b>                        | <b>11,4</b> | <b>1.066</b>                           | <b>9,7</b> | <b>8.388</b>                | <b>76,1</b>  |
| <b>Alle Straftaten (ohne Asylverstöße)</b>                                | <b>10.036</b>            | <b>277</b>                 | <b>2,8</b> | <b>963</b>                          | <b>9,6</b>  | <b>983</b>                             | <b>9,8</b> | <b>7.813</b>                | <b>77,8</b>  |
| <b>Straftaten gegen das Leben</b>   | <b>8</b>                 | <b>-</b>                   | <b>-</b>   | <b>-</b>                            | <b>-</b>    | <b>-</b>                               | <b>-</b>   | <b>8</b>                    | <b>100,0</b> |
| darunter  |                          |                            |            |                                     |             |  |            |                             |              |
| Mord  | -                        | -                          | -          | -                                   | -           | -                                      | -          | -                           | -            |
| Totschlag und Tötung auf Verlangen  | 5                        | -                          | -          | -                                   | -           | -                                      | -          | 5                           | 100,0        |
| <b>Straftaten gegen die sexuelle Selbstbestimmung</b>                     | <b>284</b>               | <b>22</b>                  | <b>7,7</b> | <b>40</b>                           | <b>14,1</b> | <b>25</b>                              | <b>8,8</b> | <b>197</b>                  | <b>69,4</b>  |
| darunter  |                          |                            |            |                                     |             |  |            |                             |              |
| Vergewaltigung/sexuelle Nötigung  | 36                       | -                          | -          | 1                                   | 2,8         | 5                                      | 13,9       | 30                          | 83,3         |
| sonstige sexuelle Nötigung  | 3                        | -                          | -          | -                                   | -           | -                                      | -          | 3                           | 100,0        |
| Sexueller Missbrauch von Kindern  | 26                       | -                          | -          | 4                                   | 15,4        | 1                                      | 3,8        | 21                          | 80,8         |
| <b>Rohheitsdelikte/Straftaten gegen die persönliche Freiheit</b>          | <b>2.505</b>             | <b>76</b>                  | <b>3,0</b> | <b>235</b>                          | <b>9,4</b>  | <b>180</b>                             | <b>7,2</b> | <b>2.014</b>                | <b>80,4</b>  |
| darunter  |                          |                            |            |                                     |             |  |            |                             |              |
| Raub/räub. Erpressung/räub. Angriff                                       | 146                      | 4                          | 2,7        | 31                                  | 21,2        | 18                                     | 12,3       | 93                          | 63,7         |
| Handtaschenraub   | 5                        | 2                          | 40,0       | -                                   | -           | -                                      | -          | 3                           | 60,0         |
| sonst. Raubüberfälle auf Straße pp.                                       | 59                       | 3                          | 5,1        | 19                                  | 32,2        | 8                                      | 13,6       | 29                          | 49,2         |
| Körperverletzung  | 1.861                    | 64                         | 3,4        | 188                                 | 10,1        | 139                                    | 7,5        | 1.470                       | 79,0         |
| Straftaten gegen die persönliche Freiheit                                 | 662                      | 18                         | 2,7        | 45                                  | 6,8         | 41                                     | 6,2        | 558                         | 84,3         |
| <b>Diebstahl insgesamt</b>  | <b>2.009</b>             | <b>152</b>                 | <b>7,6</b> | <b>361</b>                          | <b>18,0</b> | <b>158</b>                             | <b>7,9</b> | <b>1.338</b>                | <b>66,6</b>  |
| darunter  |                          |                            |            |                                     |             |  |            |                             |              |
| Diebstahl ohne erschwerende Umstände                                      | 1.685                    | 148                        | 8,8        | 306                                 | 18,2        | 127                                    | 7,5        | 1.104                       | 65,5         |
| einfacher Ladendiebstahl  | 1.186                    | 134                        | 11,3       | 240                                 | 20,2        | 87                                     | 7,3        | 725                         | 61,1         |
| DS an/aus Kraftfahrzeugen   | 30                       | -                          | -          | 2                                   | 6,7         | 4                                      | 13,3       | 24                          | 80,0         |
| einfacher Taschendiebstahl  | 22                       | 2                          | 9,1        | 3                                   | 13,6        | 2                                      | 9,1        | 15                          | 68,2         |
| Diebstahl unter erschwerenden Umständen                                   | 440                      | 8                          | 1,8        | 67                                  | 15,2        | 41                                     | 9,3        | 324                         | 73,6         |
| BSD von Kraftfahrzeugen   | 13                       | -                          | -          | -                                   | -           | 1                                      | 7,7        | 12                          | 92,3         |
| BSD von Fahrrädern  | 59                       | 3                          | 5,1        | 3                                   | 5,1         | 6                                      | 10,2       | 47                          | 79,7         |
| BSD in/aus Dienst-/Büroräumen u.a.  | 22                       | 2                          | 9,1        | 3                                   | 13,6        | 1                                      | 4,5        | 16                          | 72,7         |
| BSD in/aus Gaststätten/<br>Kantinen/Hotels/Pensionen                      | 16                       | 3                          | 18,8       | 2                                   | 12,5        | 4                                      | 25,0       | 7                           | 43,8         |
| BSD in/aus Verkaufsräumen/Waren-<br>häusern einschließlich Ladendiebstahl | 210                      | 4                          | 1,9        | 35                                  | 16,7        | 17                                     | 8,1        | 154                         | 73,3         |
| Wohnungseinbruchdiebstahl   | 45                       | 1                          | 2,2        | 6                                   | 13,3        | 6                                      | 13,3       | 32                          | 71,1         |
| BSD an/aus Kraftfahrzeugen  | 19                       | 2                          | 10,5       | 1                                   | 5,3         | 1                                      | 5,3        | 15                          | 78,9         |

<sup>1</sup> Tatverdächtige, die mehrere Straftaten begangen haben, werden als tatverdächtige Person nur einmal gezählt. Bei Straftaten, die im Einzelnen ausgewiesen sind, können tatverdächtige Personen mehrfach erfasst sein.

BSD = Besonders schwerer Diebstahl.

Quelle: Polizeipräsidium Karlsruhe.

Stadt Karlsruhe | Amt für Stadtentwicklung | Statistisches Jahrbuch 2023.

noch: Tabelle 1017

**Tatverdächtige nach Straftaten und Altersgruppen in Karlsruhe 2022<sup>1</sup>**

| Straftat                                    | Tatverdächtige insgesamt | davon                      |            |                                     |             |  |             |                             |             |
|---|--------------------------|----------------------------|------------|-------------------------------------|-------------|--|-------------|-----------------------------|-------------|
|   |                          | Kinder<br>(unter 14 Jahre) |            | Jugendliche<br>(14 bis u. 18 Jahre) |             | Heranwachsende<br>(18 bis u. 21 Jahre) |             | Erwachsene<br>(ab 21 Jahre) |             |
|   |                          | Anzahl                     | %          | Anzahl                              | %           | Anzahl                                 | %           | Anzahl                      | %           |
| <b>Vermögens- und Fälschungsdelikte</b>     | <b>3.372</b>             | <b>19</b>                  | <b>0,6</b> | <b>248</b>                          | <b>7,4</b>  | <b>368</b>                             | <b>10,9</b> | <b>2.737</b>                | <b>81,2</b> |
| darunter                                    |                          |                            |            |                                     |             |  |             |                             |             |
| Betrug                                      | 2.828                    | 16                         | 0,6        | 218                                 | 7,7         | 333                                    | 11,8        | 2.261                       | 80,0        |
| Erschleichen von Leistungen                 | 1.928                    | 9                          | 0,5        | 186                                 | 9,6         | 253                                    | 13,1        | 1.480                       | 76,8        |
| <b>Sonstige Straftatbestände gemäß StGB</b> | <b>1.960</b>             | <b>46</b>                  | <b>2,3</b> | <b>148</b>                          | <b>7,6</b>  | <b>160</b>                             | <b>8,2</b>  | <b>1.606</b>                | <b>81,9</b> |
| darunter                                    |                          |                            |            |                                     |             |  |             |                             |             |
| Beleidigung                                 | 772                      | 13                         | 1,7        | 41                                  | 5,3         | 52                                     | 6,7         | 666                         | 86,3        |
| Sachbeschädigung                            | 402                      | 23                         | 5,7        | 43                                  | 10,7        | 38                                     | 9,5         | 298                         | 74,1        |
| Sachbeschädigung an Kfz                     | 92                       | 3                          | 3,3        | 6                                   | 6,5         | 8                                      | 8,7         | 75                          | 81,5        |
| <b>Strafrechtliche Nebengesetze</b>         | <b>2.883</b>             | <b>36</b>                  | <b>1,2</b> | <b>477</b>                          | <b>16,5</b> | <b>397</b>                             | <b>13,8</b> | <b>1.973</b>                | <b>68,4</b> |
| darunter                                    |                          |                            |            |                                     |             |  |             |                             |             |
| Straftaten gg. das AufenthaltsG/AsylG       | 1.170                    | 29                         | 2,5        | 320                                 | 27,4        | 113                                    | 9,7         | 708                         | 60,5        |
| Rauschgiftdelikte nach dem BtMG             | 1.502                    | 6                          | 0,4        | 147                                 | 9,8         | 267                                    | 17,8        | 1.082                       | 72,0        |

<sup>1</sup> Tatverdächtige, die mehrere Straftaten begangen haben, werden als tatverdächtige Person nur einmal gezählt.  
Bei Straftaten, die im Einzelnen ausgewiesen sind, können tatverdächtige Personen mehrfach erfasst sein.

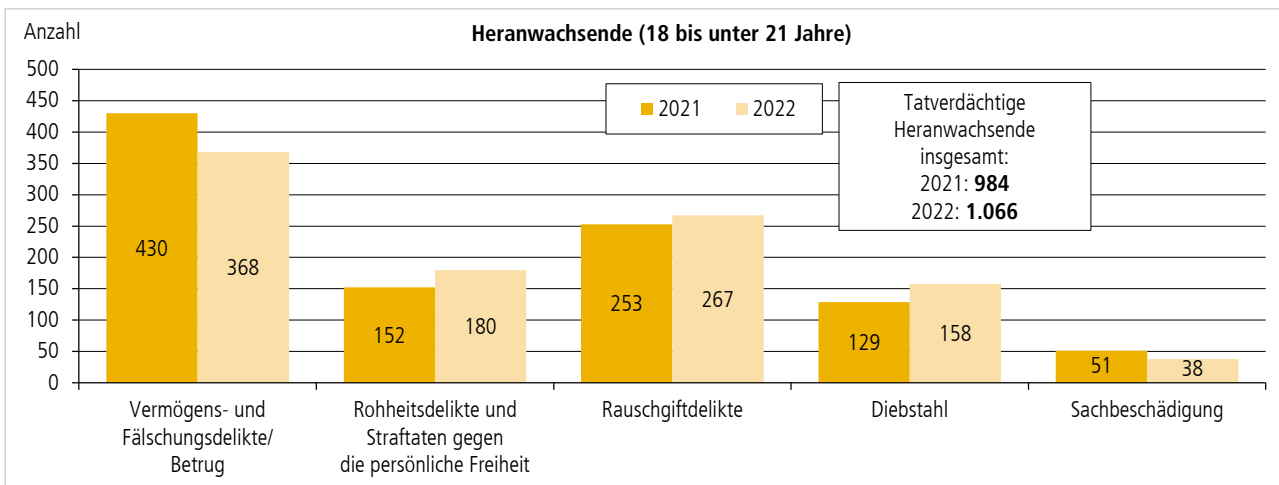
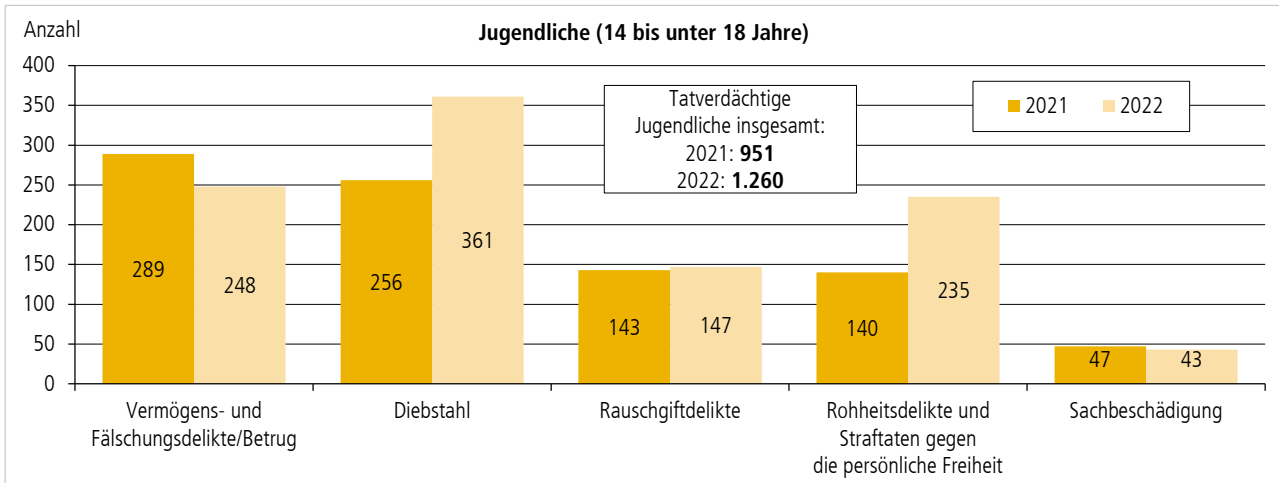
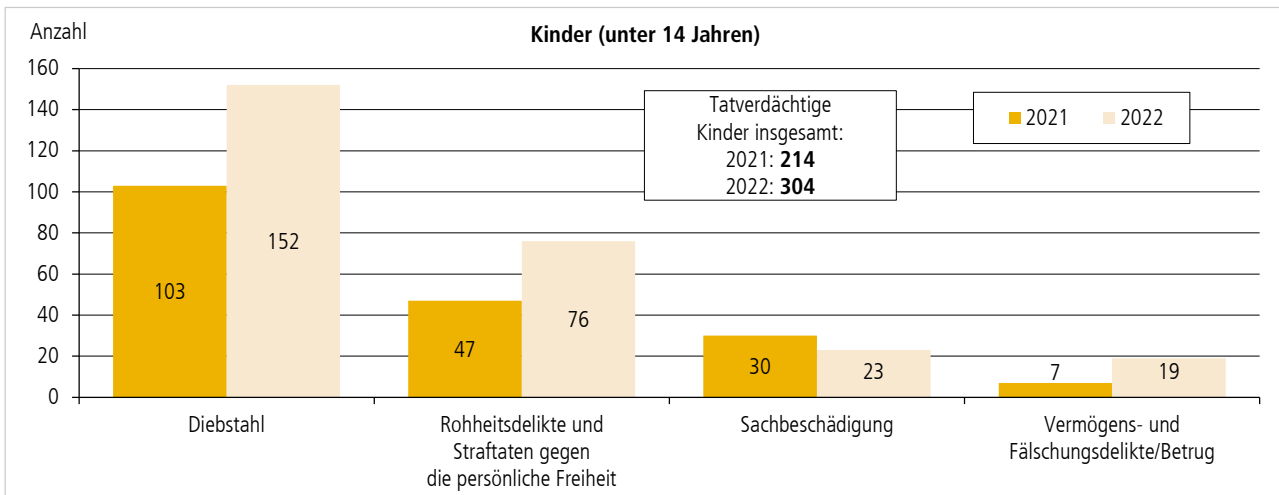
BSD = Besonders schwerer Diebstahl.

Quelle: Polizeipräsidium Karlsruhe.

Stadt Karlsruhe | Amt für Stadtentwicklung | Statistisches Jahrbuch 2023.

Abbildung 10.3

**Kinder- und Jugendkriminalität in Karlsruhe nach Art der begangenen Straftaten<sup>1</sup>**

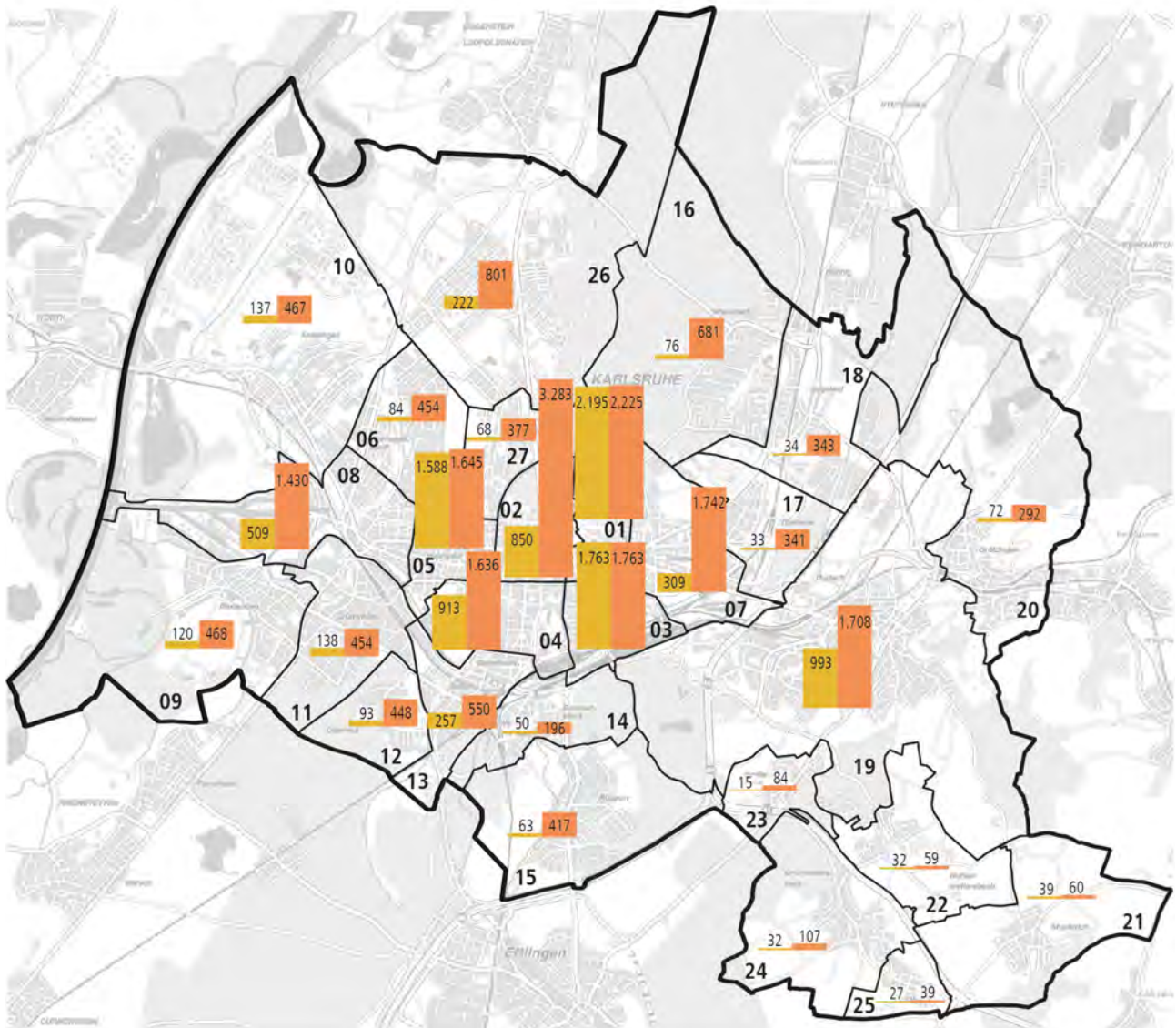


<sup>1</sup> Tatverdächtige, die mehrere Straftaten begangen haben, werden als tatverdächtige Person nur einmal gezählt. Bei Straftaten, die im Einzelnen ausgewiesen sind, können tatverdächtige Personen mehrfach erfasst sein.

Quelle: Polizeipräsidium Karlsruhe.

Karte 10.2

**Einsätze des Kommunalen Ordnungsdienstes (KOD) und Straftaten in den Karlsruher Stadtteilen 2022**



**Stadtteile**

- 01 Innenstadt-Ost
- 02 Innenstadt-West
- 03 Südstadt
- 04 Südweststadt
- 05 Weststadt
- 06 Nordweststadt
- 07 Oststadt
- 08 Mühlburg
- 09 Daxlanden
- 10 Knielingen
- 11 Grünwinkel
- 12 Oberreut
- 13 Beiertheim-Bulach
- 14 Weiherfeld-Dammerstock
- 15 Rüppurr
- 16 Waldstadt
- 17 Rinheim
- 18 Hagsfeld
- 19 Durlach
- 20 Grötzingen
- 21 Stupperich
- 22 Hohenwettersbach
- 23 Wolfartsweier
- 24 Grünwettersbach
- 25 Palmbach
- 26 Neureut
- 27 Nordstadt

**In Karlsruhe insgesamt:**

10.714 KOD-Einsätze  
24.656 Straftaten\*

- KOD-Einsätze
- Gemeldete Straftaten aus der polizeilichen Kriminalstatistik

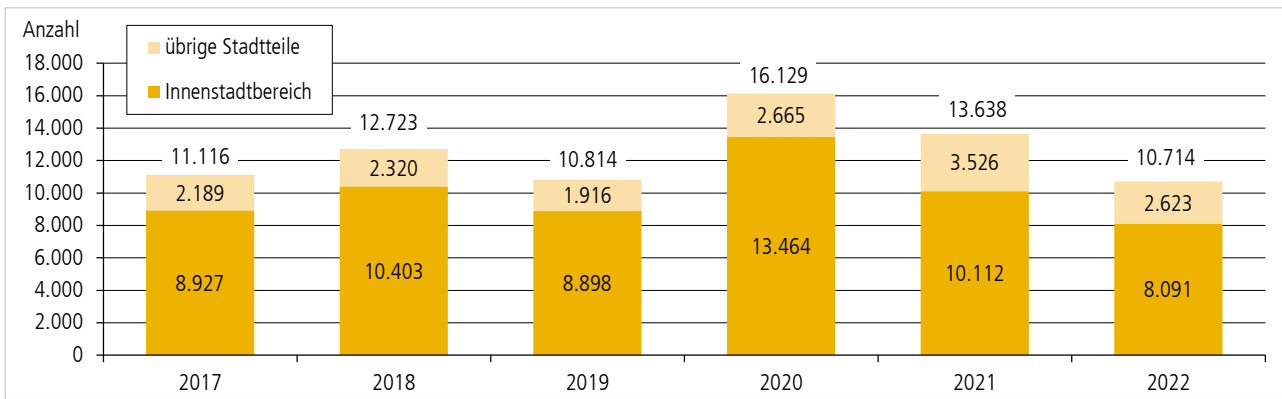
**Zeichenerklärung**

- Stadtgrenze
- Stadtteilgrenze
- Nicht auf Stadtteile zuordenbare KOD-Einsätze: 2.
- Nicht auf Stadtteile zuordenbare Straftaten: 2.586.

\* Ohne Straftaten gegen das Aufenthaltsgesetz/Asylgesetz und gegen das Freizügigkeitsgesetz EU.

Abbildung 10.4

**Einsätze des Kommunalen Ordnungsdienstes (KOD) in Karlsruhe<sup>1</sup>**



<sup>1</sup> Zum Innenstadtbereich werden hier folgende Stadtteile gezählt: Innenstadt-Ost, Innenstadt-West, Südstadt, Südweststadt, Weststadt, Oststadt und Mühlburg.

Quelle: Stadt Karlsruhe | Ordnungs- und Bürgeramt.

Stadt Karlsruhe | Amt für Stadtentwicklung | Statistisches Jahrbuch 2023.

Tabelle 1018

**Feuerwehreinsätze**

|                                       | 2013         | 2014         | 2015         | 2016         | 2017         | 2018         | 2019         | 2020         | 2021         | 2022         |
|---------------------------------------|--------------|--------------|--------------|--------------|--------------|--------------|--------------|--------------|--------------|--------------|
| <b>Brandalarme insgesamt</b>          | <b>1.092</b> | <b>1.213</b> | <b>1.466</b> | <b>1.359</b> | <b>1.311</b> | <b>1.433</b> | <b>1.532</b> | <b>1.464</b> | <b>1.286</b> | <b>1.609</b> |
| davon                                 |              |              |              |              |              |              |              |              |              |              |
| Fehlalarmierungen                     | 445          | 469          | 575          | 531          | 644          | 763          | 747          | 647          | 752          | 833          |
| tatsächliche Brände                   | 536          | 744          | 891          | 828          | 667          | 670          | 785          | 817          | 534          | 776          |
| <b>Hilfeleistungsalarme insgesamt</b> | <b>1.977</b> | <b>1.358</b> | <b>1.507</b> | <b>1.534</b> | <b>1.254</b> | <b>1.554</b> | <b>1.650</b> | <b>1.536</b> | <b>1.590</b> | <b>1.747</b> |
| darunter                              |              |              |              |              |              |              |              |              |              |              |
| Fehlalarmierungen                     | 205          | 154          | 162          | 197          | 214          | 241          | 255          | 284          | 353          | 315          |
| Menschenrettung bei Hilfeleistungen   | 427          | 394          | 432          | 539          | 418          | 502          | 469          | 361          | 530          | 534          |
| Umwelteinräumungen                    | 95           | 101          | 98           | 114          | 94           | 50           | 20           | 44           | 131          | 35           |

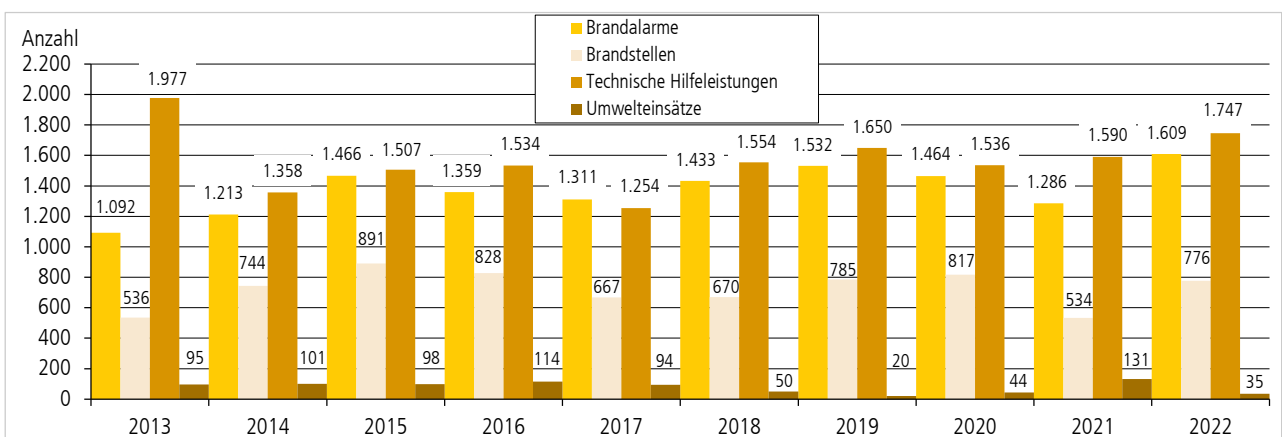
Feuerwehren im Stadtgebiet: 1 Berufsfeuerwehr, 1 Freiwillige Feuerwehr mit 16 Abteilungen, 4 Werkfeuerwehren.

Quelle: Stadt Karlsruhe | Branddirektion.

Stadt Karlsruhe | Amt für Stadtentwicklung | Statistisches Jahrbuch 2023.

Abbildung 10.5

**Feuerwehreinsätze in Karlsruhe**



Quelle: Stadt Karlsruhe | Branddirektion.

Stadt Karlsruhe | Amt für Stadtentwicklung | Statistisches Jahrbuch 2023.

